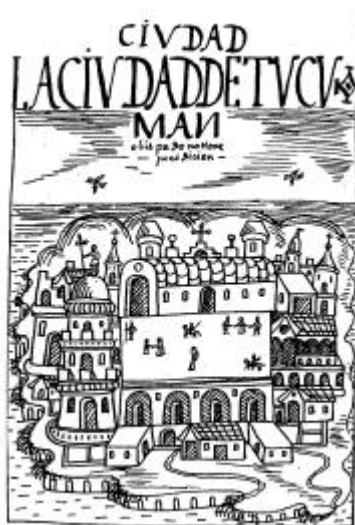


***Integración en Ideas***  
*Una publicación del IDELA/UNT*



**BARRERAS A LAS  
EXPORTACIONES ARGENTINAS  
EN EL NAFTA**

*Reproducción del Informe realizado por la Unidad de Estudios de la Competencia y del Comercio Internacional (UECCI) de la Comisión Nacional de Comercio Exterior (CNCE).*

Noviembre de 1999

# **BARRERAS A LAS EXPORTACIONES ARGENTINAS EN EL NAFTA**

**Actualización de la base de datos**

Actualización Nro. 1, Noviembre 1999.

Se autoriza la reproducción total o parcial citando la fuente



# REPÚBLICA ARGENTINA

## **Presidente**

DR. CARLOS SAÚL MENEM

## **Ministro de Economía y Obras y Servicios Públicos**

DR. ROQUE BENJAMÍN FERNÁNDEZ

## **Secretario de Industria, Comercio y Minería**

DR. ALIETO ALDO GUADAGNI



# COMISIÓN NACIONAL DE COMERCIO EXTERIOR

## **Presidente**

EMBAJADOR JESÚS SABRA

## **Vocales**

LIC. ELÍAS ANTONIO BARACAT

LIC. ALDO FRATALOCCHI

LIC. GRACIELA M. PALACIOS

DR. PABLO JOSÉ SANGUINETTI

# Comisión Nacional de Comercio Exterior

---

Gerencia General

**Lic. Ricardo Echegaray**

Gerencia de Normas Comerciales y Asuntos Institucionales

**Dra. Julieta Barry**

Gerencia de Investigaciones

**Lic. Ramiro Bertoni**

Unidad de Investigación

**Lic. Gustavo Guadagni**

**Dra. Viviana Kluger**

**Lic. Mónica Lurati**

Unidad de Estudios de la Competencia y del Comercio Internacional

**Lic. Carlos Alberto Bozzalla**

Unidad de seguimiento de importaciones y estudios sectoriales

**Lic. Antonio Vincenzotti**

Secretaría General

**Dra. Stella Maris Sturla**

*Este informe fue realizado por la Unidad de Estudios de la Competencia y del Comercio Internacional (UECCI) cuyo equipo técnico está integrado por: Lic. María José Cortés Conde, Lic. Julio López Aramburu, Ing. Alejandra Maisterra, Dr. Carlos Nahas, Lic. Natalia Ramondo, Lic. Fabiana Reami y Lic. Carolina Szpak. Además, se contó con la colaboración del Lic. José Cafiero.*

# INDICE

---

	Pág.
<b>I. INTRODUCCIÓN</b>	<b>1</b>
<b>II. SUBSIDIOS</b>	
<b>II.1. Evolución de los indicadores de subsidios para los países del NAFTA</b>	
II.1.1. Descripción de los indicadores utilizados por la OCDE	3
II.1.2. Evolución de los indicadores de subsidio en los países del Nafta, globales y por producto	6
<b>II.2. Principales programas de subsidios de los países del NAFTA</b>	
II.2.1. Canadá	22
II.2.2. Estados Unidos	33
II.2.3. México	39
<b>II.3. Indicadores de frecuencia y cobertura.</b>	<b>47</b>
<b>III. ESTIMACIÓN DEL IMPACTO DE LA ELIMINACIÓN DE BARRERAS NO ARANCELARIAS SOBRE LAS EXPORTACIONES ARGENTINAS DE UN CONJUNTO DE PRODUCTOS</b>	<b>49</b>
<b>GLOSARIO</b>	<b>51</b>
<b>BIBLIOGRAFÍA</b>	<b>53</b>

# **BARRERAS A LAS EXPORTACIONES ARGENTINAS EN** **EL NAFTA** **Actualización de la base de datos**

## **I. INTRODUCCIÓN**

El presente trabajo se enmarca en el programa periódico de actualizaciones de las distintas Bases de Datos, sobre barreras a las exportaciones argentinas en terceros mercados, elaboradas por esta Comisión Nacional de Comercio Exterior (CNCE)<sup>1</sup>.

La actualización realizada en la Base de Datos de barreras a las exportaciones en los países miembros del NAFTA abarcó sus distintos contenidos y tipos de información. Por Un lado, y tal como ya se realizó para el caso de Unión Europea<sup>2</sup>, se incorporó el análisis de subsidios al sector agropecuario, el cual no se había realizado en ocasión del informe del NAFTA. Por otro lado se actualizó la información referida a barreras no arancelarias, barreras arancelarias y los datos de comercio exterior tanto de Argentina como de Canadá, Estados Unidos y México.

En el caso de las barreras no arancelarias los principales cambios efectuados estuvieron referidos a los contingentes arancelarios, los cuales fueron actualizados al año 1999 para Estados Unidos y al año 1998 para Canadá. En referencia a los mismos, la mayor cantidad de modificaciones introducidas no estuvo relacionada con los límites cuantitativos sino con los aranceles que se aplican a las cantidades importadas por afuera del cupo, aunque las variaciones en los mismos no fueron de gran magnitud. Además, se actualizó la información sobre las medidas antidumping impuestas a la Argentina por Canadá y Estados Unidos.

En cuanto a las estructuras arancelarias de los respectivos países, éstas se actualizaron al año 1999, incluyendo el Sistema General de Preferencias y las preferencias bilaterales otorgadas por cada uno de estos países.

La información de comercio exterior contenida en la Base de Datos se actualizó al año 1998, tanto para Argentina como para Canadá, Estados Unidos y México.

En relación a los subsidios otorgados por los gobiernos de los países integrantes del NAFTA a sus productores locales, las ayudas relevadas

---

<sup>1</sup> El relevamiento de esta Base de Datos se comenzó en 1998 con el NAFTA y luego se prosiguió con la Unión Europea.

<sup>2</sup> Ver "Informe sobre barreras a las exportaciones argentina en la Unión Europea" CNCE octubre 1999.

<sup>3</sup> Los cambios efectuados comprendieron a los contingentes arancelarios de Estados Unidos y Canadá. Para México la información requerida no estuvo disponible.

<sup>4</sup> Los datos de comercio exterior de Argentina y Estados Unidos se encuentran disponibles con una apertura nacional a 8 dígitos sobre la base del Sistema Armonizado. Los correspondientes a Canadá y a México alcanzan una apertura a 6 dígitos.

corresponden principalmente a las concedidas al sector agropecuario, abarcando los primeros 24 capítulos del Sistema Armonizado.

Finalmente, se realizó una revisión del cálculo del impacto que la eliminación de determinadas barreras tendría sobre ~~la~~ exportaciones argentinas de un grupo de productos.

## II. SUBSIDIOS

Los subsidios son medidas que “estimulan el comercio artificialmente” y, por lo tanto, pueden ser considerados como una barrera al comercio. Por un lado, los subsidios permiten a los productores domésticos colocar en terceros mercados sus productos, que sin la presencia de la ayuda, no hubiese sido posible desplazando así otros países. Por otro lado, el estímulo a la producción interna que brindan los subsidios dificulta el acceso de las importaciones a ese mercado.

Partiendo de esta definición amplia de subsidio, se presentan en la Sección II.2 los distintos programas que otorgan Canadá, Estados Unidos y México a sus productores, con independencia de si afectan o no directamente a las exportaciones argentinas a esos destinos (o en terceros mercados), o de su recurribilidad o no ante la Organización Mundial del Comercio (OMC).

### II.1. EVOLUCIÓN DE LOS INDICADORES DE SUBSIDIOS PARA LOS PAÍSES DEL NAFTA

#### II.1.1. Descripción de los Indicadores utilizados por la OCDE

La OCDE<sup>5</sup> estimó un conjunto de indicadores que sintetizan las variadas políticas de apoyo a la producción y exportación de productos agrícolas. Se trata tanto de las que generan transferencias directas a favor de productores o consumidores, así como indirectas, que no son percibidas por productores o consumidores determinados sino que generan mejores condiciones para el sector agropecuario en su conjunto<sup>6</sup>. Estos indicadores se presentan agregados, refiriéndose a todos los sectores productivos, y por productos seleccionados.

Los indicadores presentados por la OCDE para cuantificar los subsidios son los siguientes:

Estimación de la Ayuda al Productor (EAP): es un indicador del valor monetario que anualmente se transfiere desde los consumidores y contribuyentes hacia los productores agropecuarios. Está medido a valor de “tranquera” (o a precios de primera compra). Los distintos tipos de transferencias contempladas en la EAP son:

- ?? Sostén de precios de mercado: son aquellas transferencias que surgen de medidas que crean una brecha entre el precio del mercado interno y el precio internacional de un determinado producto.
- ?? Pagos basados en la producción: son aquellas transferencias realizadas sobre la base del volumen de producción de un determinado producto.

---

<sup>5</sup> Este apartado está basado en “Agricultural Policies in OECD Countries, Monitoring and Evaluation, 1999”, OECD.

<sup>6</sup> Ver “Informe de Barreras a las exportaciones argentinas en la Unión Europea”, CNCE, octubre 1999.

- ?? Pagos basados en área sembrada o número de animales: son aquellas transferencias convenidas sobre la base de la siembra realizada o la cantidad de animales en stock.
- ?? Pagos basados en derechos históricos: son aquellas transferencias basadas en la ayuda histórica brindada.
- ?? Pagos basados en el uso de insumos: son aquellas transferencias establecidas sobre la base del uso de determinados insumos o factores de producción.
- ?? Pagos basados en restricciones de insumos: son aquellas transferencias basadas en limitaciones al uso de determinados insumos a través de restricciones a las técnicas de producción.
- ?? Pagos basados en el ingreso del sector agropecuario: son aquellas transferencias basadas en el ingreso total del productor, sin restricciones o condicionamientos de ninguna otra naturaleza.
- ?? Otros.

La EAP puede expresarse con relación a los ingresos brutos del sector valuados a precios internacionales sin incluir la ayuda oficial, en cuyo caso toma el nombre de “coeficiente de asistencia nominal” (CAN porcentual -% CAN-).

Estimación de la Ayuda al Consumidor (EAC): es un indicador del valor monetario que anualmente se transfiere a (o desde) los consumidores de productos agropecuarios medidos al valor de “tranquera” (o precios de primera compra). Cuando la EAC tiene signo positivo indica la existencia de subsidios al consumo. Cuando su signo es negativo representa el impuesto implícito que soportan los consumidores al pagar precios internos más altos que los internacionales. Este indicador incluye las siguientes transferencias:

- ?? Transferencias de consumidores a productores: son todas las transferencias implícitas o explícitas, medida a precios de "tranquera" (o primera compra) relacionadas con políticas de precios sostenidas hacia la producción doméstica.
- ?? Otras transferencias desde los consumidores: transferencias al gobierno y/o a los importadores por los aranceles que se aplican a los bienes importados.
- ?? Transferencias hacia los consumidores desde los contribuyentes: del cálculo de la EAC se deducen todas aquellas transferencias que reciben los consumidores, en forma de compensación, por abonar precios más altos que los internacionales. Se trata de un subsidio a determinados consumos, tanto finales como intermedios, para compensar parcial o totalmente el diferencial de precios entre el mercado interno y el mercado internacional.
- ?? Transferencias por excesos de costos en los insumos: refleja el diferencial de costo que tienen los productores que deben pagar precios más altos que los internacionales por los insumos alimenticios destinados a sus animales.

Estimación de la Ayuda Total (EAT): es un indicador del valor monetario anual del total de transferencias brutas de los contribuyentes y consumidores al sector agropecuario, netas de ingresos por igual concepto, tanto explícitas como implícitas. Estas contemplan:

- ?? Transferencias de los consumidores, netas de las contribuciones de los productores.
- ?? Transferencias de los contribuyentes a los productores (ya sea colectivamente por servicios generales o individualmente como EAP) y a los consumidores (por subsidios al consumo).
- ?? Ingresos fiscales por aranceles aduaneros .

## II.1.2. Evolución de los indicadores de subsidio al sector agropecuario en los países del NAFTA.

En los siguientes cuadros y gráficos se muestra la evolución de distintos indicadores de subsidios otorgados por los países miembros del NAFTA y la OCDE a sus productores agropecuarios, así como la evolución de la utilización de los distintos instrumentos a través de los cuales se ponen en práctica dichos subsidios.

Como se observa en el Cuadro 1, la evolución de la Estimación de la Ayuda Total (EAT) es dispar entre los tres países que conforman el NAFTA. Mientras que en Estados Unidos el máximo se alcanzó en 1998, en Canadá y México el máximo se produjo en el trienio 1991-1993. Es de destacar que Estados Unidos, del total de Ayuda otorgada por los países de la OCDE, participa con alrededor de un 25%<sup>7</sup>.

**Cuadro 1: Evolución de la EAT para los países del NAFTA y la OCDE (en millones de dólares y porcentajes)**

*Los datos de 1997 y 1998 son provisionarios (p)*

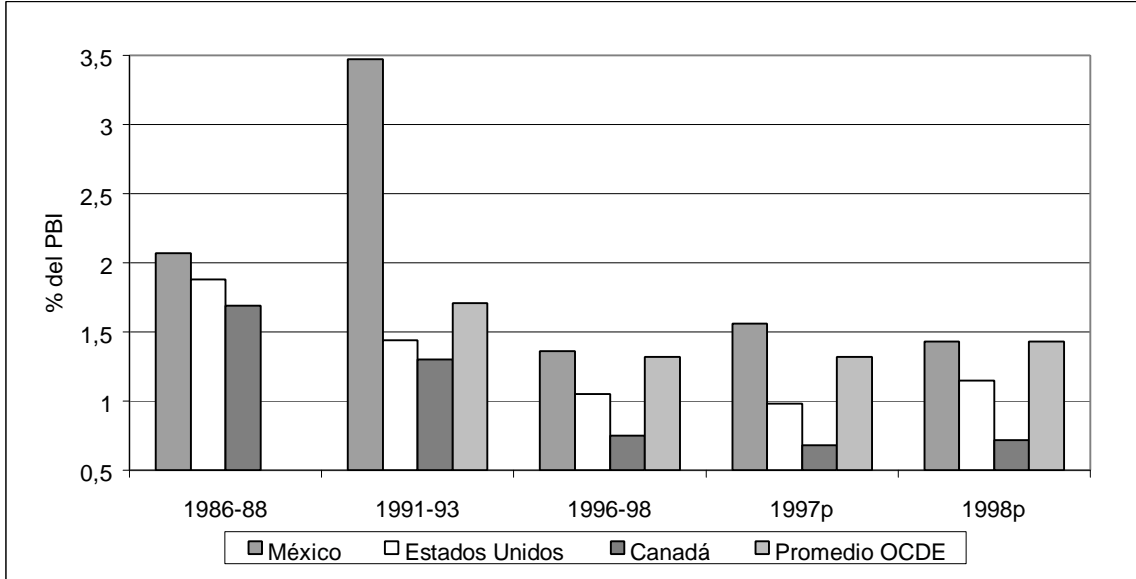
	1986-88	1991-1993	1996-1998	1997p	1998p
<b>Canadá</b>	7.113	7.563	4.540	4.193	4.291
<b>% del total de la OCDE</b>	2%	2%	1%	1%	1%
<b>Estados Unidos</b>	88.029	89.855	85.073	79.528	97.311
<b>% del total de la OCDE</b>	27%	23%	24%	24%	27%
<b>México</b>	3.237	12.611	5.278	6.266	5.997
<b>% del total de la OCDE</b>	1%	3%	2%	2%	2%
<b>Total OECD</b>	<b>325.996</b>	<b>393.520</b>	<b>348.802</b>	<b>336.185</b>	<b>362.373</b>

*Fuente: elaboración propia sobre la base de OCDE.*

A su vez, como porcentaje del PBI, se observa que México es el país que más ayuda total otorga a sus productores. En el trienio 1991-1993 alcanzó un 3,5%. Adicionalmente, este país supera en todos los años el promedio de la OCDE. El caso inverso lo presenta Canadá, que en todos los períodos considerados tiene la ayuda respecto al PBI y siempre se encuentra por debajo del promedio de la OCDE (Gráfico 1).

<sup>7</sup> El bloque que más participación relativa tiene dentro de la OCDE es la Unión Europea con un 47%. Ver Informe cit.

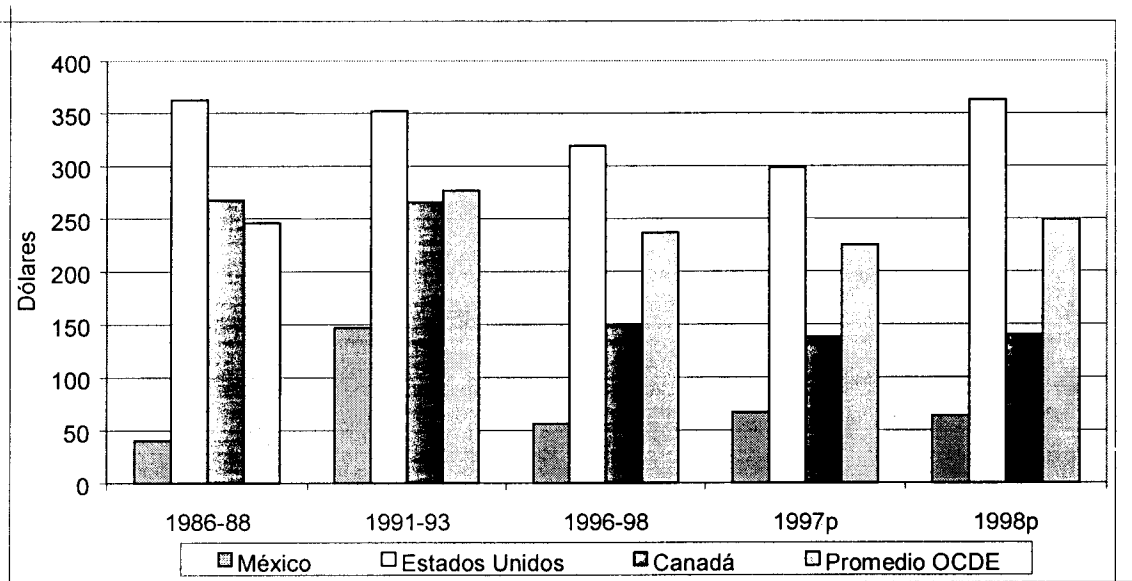
**Gráfico 1: Evolución de la EAT como porcentaje del PBI en los países del NAFTA y la OCDE**



Los datos de 1997 y 1998 son provisionales (p).  
 Fuente: elaboración propia sobre la base de OCDE.

Sin embargo, al considerar la ayuda total per cápita, Estados Unidos es el país del NAFTA que más ayuda otorga en todos los períodos, superando el promedio de la OCDE. Mientras que en este país la ayuda por habitante se ubicó en 1998 en 360 dólares y en Canadá en 150 dólares, México no superó los 75 dólares (Gráfico 2).

**Gráfico 2: Evolución de la EAT por habitante en los países del NAFTA y la OCDE**



Los datos de 1997 y 1998 son provisorios (p).  
Fuente: elaboración propia sobre la base de OCDE.

De la ayuda total otorgada por los países del NAFTA, como se observa en el Cuadro 2, a la ayuda al productor (EAP) le correspondieron 56.012 millones de dólares en 1998. En ese mismo año, Estados Unidos otorgó ayuda a sus productores por 46.960 millones de dólares, que representaron alrededor del 50% de la EAT. A su vez, se observa que en el año 1998 se otorgó el mayor monto de EAP, aunque si se evalúa dicha ayuda como porcentaje del ingreso valuado a precios internacionales (CAN productor) el período en el cual tuvo una incidencia mayor fue 1986-1988 (35%), debido a los menores precios internacionales. Es de destacar, que a diferencia de Estados Unidos, en Canadá y México la EAP llegó a representar más del 50% del ingreso del productor medido a precios internacionales.

**Cuadro 2: Evolución de la EAP para los países del NAFTA y la OCDE. (en millones de dólares y porcentajes)**

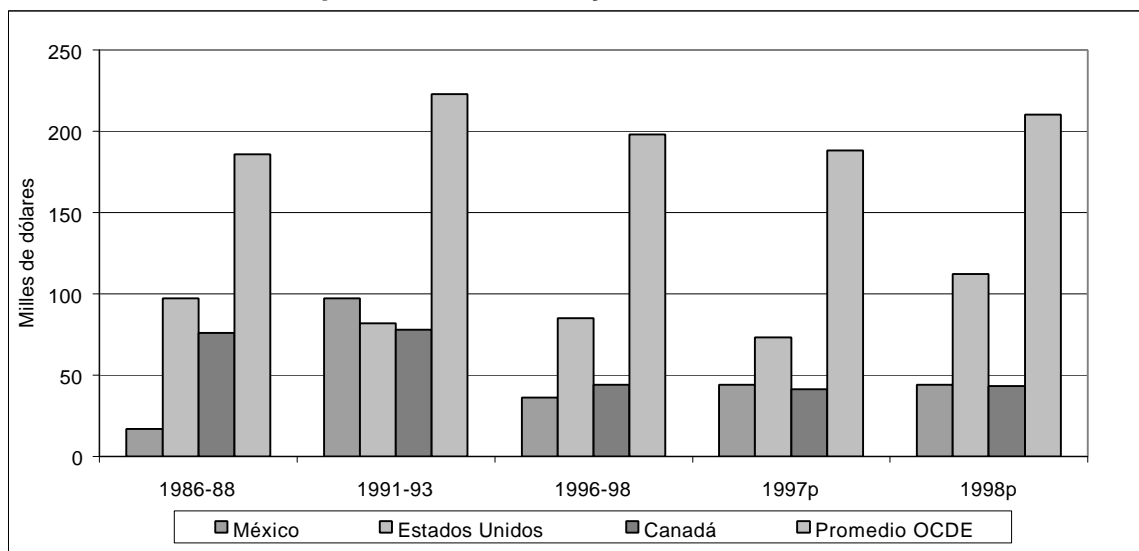
	1986-88	1991-1993	1996-1998	1997p	1998p
<b>Canadá</b>	5.641	5.738	3.262	2.988	3.176
(CAN productor)	52%	43%	18%	16%	19%
<b>Estados Unidos</b>	41.428	34.981	35.838	30.616	46.960
(CAN productor)	35%	24%	20%	17%	28%
<b>México</b>	1.945	9.977	3.734	4.638	4.605
(CAN productor)	11%	51%	17%	20%	23%
<b>TOTAL NAFTA</b>	<b>49.014</b>	<b>50.696</b>	<b>42.834</b>	<b>38.242</b>	<b>54.741</b>
<b>TOTAL OCDE</b>	<b>246.561</b>	<b>292.005</b>	<b>258.984</b>	<b>245.546</b>	<b>273.649</b>

Los datos de 1997 y 1998 son provisorios (p).  
Fuente: elaboración propia sobre la base de OCDE.

Adicionalmente, en el Cuadro 2 se observa que en Canadá y Estados Unidos la tendencia en el otorgamiento de ayuda fue decreciente si se comparan los períodos 1986-1988 contra 1996-1998, tanto en términos absolutos como en porcentaje del ingreso a precios internacionales. Sin embargo, ambos tipos de indicadores crecieron en 1998 respecto de 1997. En particular, en Estados Unidos, la EAP se incrementó un 53%, pasando de 30.616 a 46.960 millones de dólares, debido principalmente a pagos directos a los cereales y al sostenimiento del precio de mercado de la leche. Por su parte, México presentó una tendencia creciente en el otorgamiento de ayuda a sus productores agrícolas en los dos períodos mencionados, pero contrariamente a sus socios comerciales entre 1997 y 1998 la EAP pasó de 4.638 a 4.605 millones de dólares. Es de concluir que, si bien comparando período contra período la ayuda decreció, la tendencia dentro de cada período puede no ser esa. Es decir el nivel de subsidios no se maneja "linealmente" sino que año a año se va ajustando dependiendo de factores tales como la evolución de los precios internacionales, condiciones climáticas, etc.

Si se considera la EAP por hectárea de tierra agrícola<sup>8</sup>, los tres países del NAFTA están muy por debajo del promedio de la OCDE ya que este último se encuentra muy influido por la presencia de la gran ayuda por hectárea de tierra agrícola que brinda la Unión Europea<sup>9</sup>. Estados Unidos superó los 100 dólares sólo en 1998, mientras que Canadá nunca sobrepasó los 75 dólares. México, por su parte, no superó en ningún período considerados los 50 dólares, salvo en el período 1991-1993 que alcanza los 100 dólares por hectárea. Lo expuesto se ilustra en el Gráfico 3:

**Gráfico 3: Evolución de la EAP por hectárea de tierra agrícola en los países del NAFTA y la OCDE**



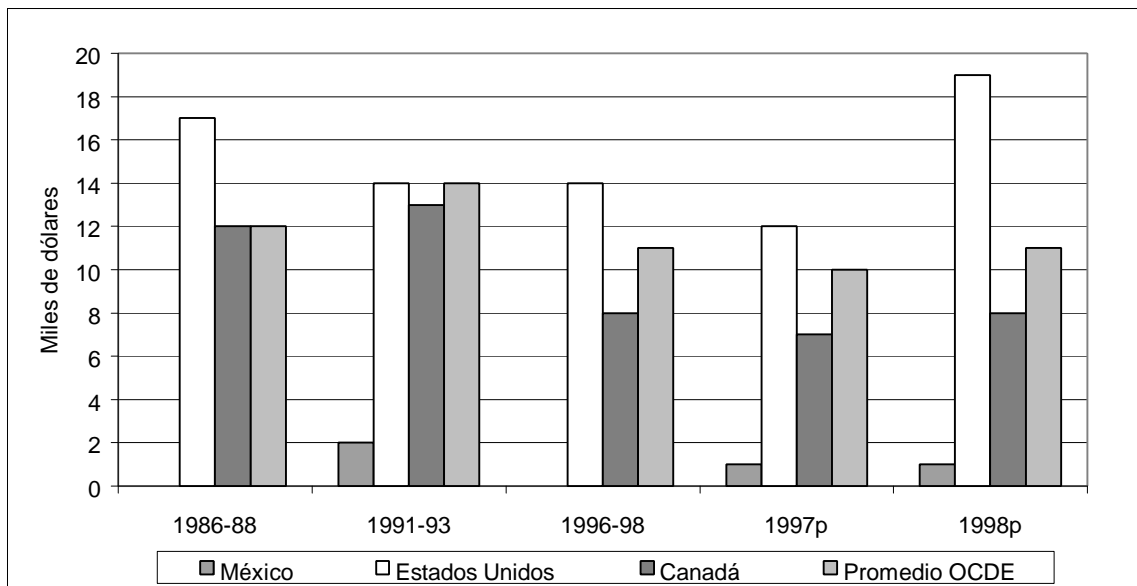
Los datos de 1997 y 1998 son provisionales (p).  
Fuente: elaboración propia sobre la base de OCDE.

<sup>8</sup> Por tierra agrícola se entiende la suma de tierras arables, tierra cultivada, prados y pasturas, según el registro estadístico de la FAO.

<sup>9</sup> Superó en todos los períodos considerados los 700 dólares por hectárea.

Las cifras del NAFTA son mucho más cercanas al promedio de la OCDE si se considera la EAP por agricultor “full time”<sup>10</sup>. Solamente México tiene unos valores significativamente menores al promedio de la OCDE debido a la importancia del empleo en el sector agrario<sup>11</sup>. Estados Unidos presenta en todos los períodos el mayor valor de ayuda por agricultor “full time”, evidenciando el peso que tienen los programas de subsidios agrícolas otorgados.

**Gráfico 4: Evolución de la EAP por agricultor “full time” en los países del NAFTA y la OCDE**



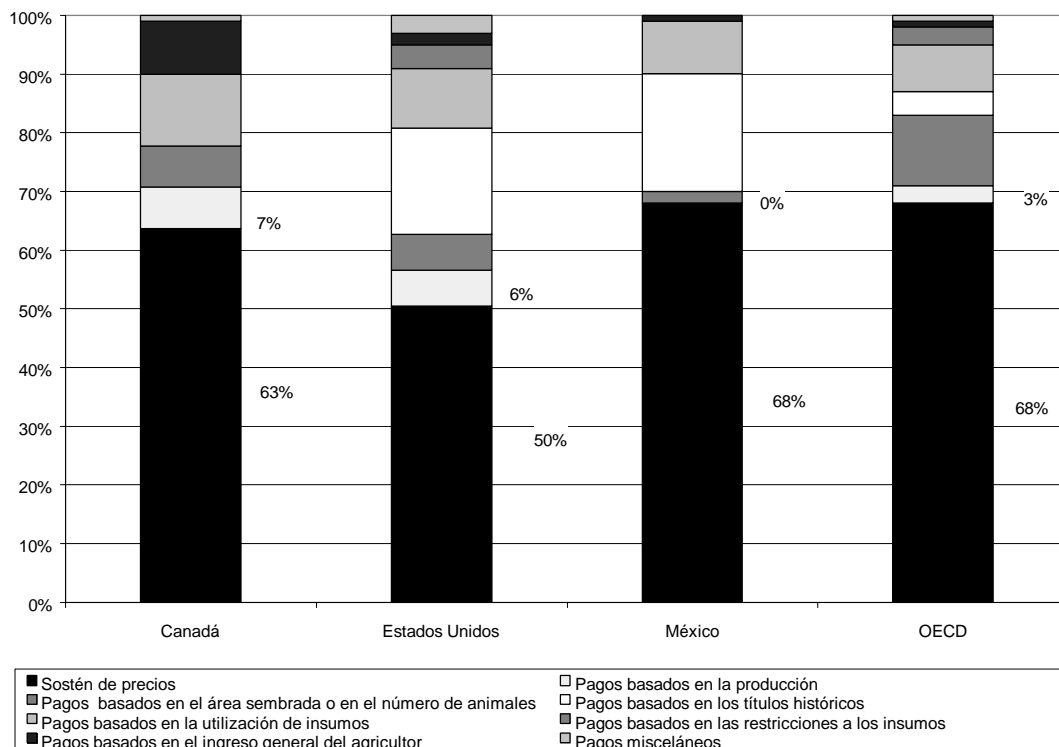
Los datos de 1997 y 1998 son provisionales (p).  
Fuente: elaboración propia sobre la base de OCDE.

La Ayuda al Productor (EAP) se puede instrumentar a través de dos grandes grupos de programas: sostén de precios del producto o pagos directos al productor. A su vez, los pagos directos se pueden basar en el área sembrada o números de animales, en la utilización de insumos, en el ingreso del agricultor, en la producción, etc. El Gráfico 5 muestra que, en 1998, la ayuda a los productores agropecuarios bajo la forma de sostén de precios representó en Estados Unidos el 50% del total de la EAP, en Canadá el 63% y en México, igualando el promedio de la OCDE, el 68%. Entre los pagos directos a los agricultores, en Estados Unidos y México se destacaron los pagos basados en los títulos históricos, mientras que en Canadá se destacaron los pagos basados en la utilización de insumos y en los ingresos del agricultor. La importancia relativa de las distintas formas de pagos directos difiere en la OCDE en su conjunto respecto del NAFTA, ya que en la primera se destacan los pagos directos basados en el área sembrada o en el número de animales.

<sup>10</sup> Por agricultor “full time” se entiende una unidad estadística compuesta por granjeros, empleados asalariados y familiares no asalariados que trabajan sobre la base de 2.200 horas de trabajo anuales por trabajador, que es la unidad anual adoptada por la Unión Europea.

<sup>11</sup> En México la proporción del empleo agrícola en el empleo total es de 23,2%, en Canadá de 5,1% y en Estados Unidos de 2,7%.

**Gráfico 5: Composición de la EAP en los países del NAFTA y la OCDE en 1998**

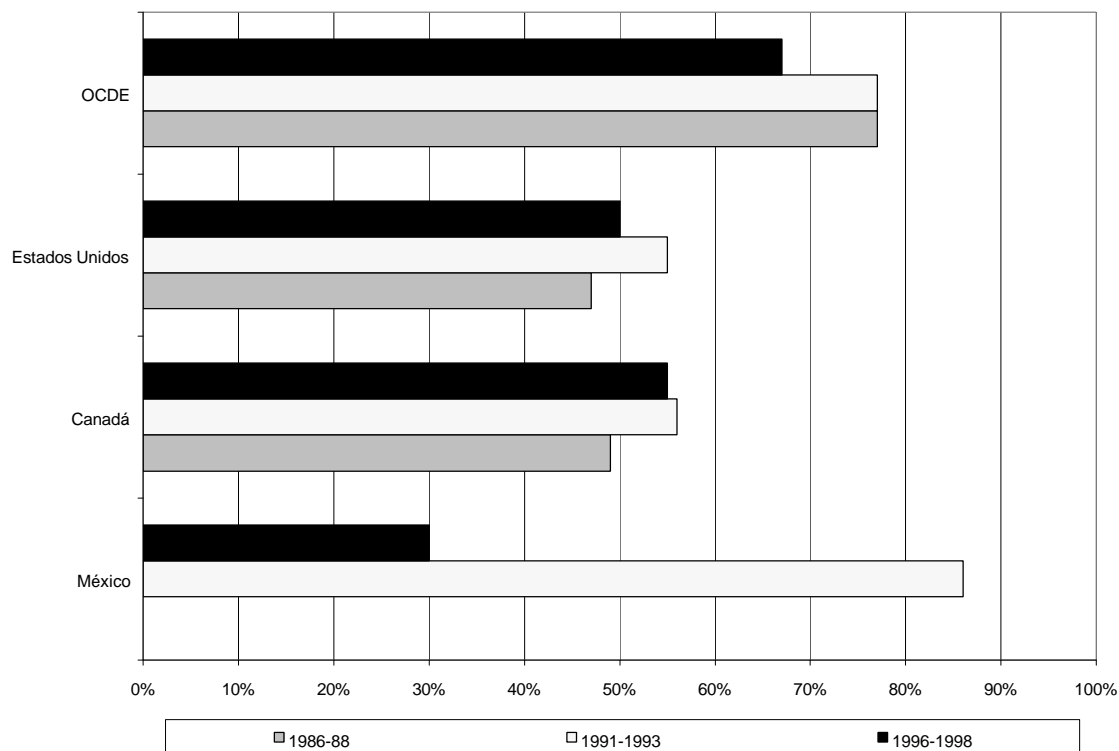


Fuente: elaboración propia sobre la base de OCDE.

En el Gráfico 6 se presenta la evolución de la participación dentro de la EAP de las medidas de sostén del precio de los productos agrícolas. Se observa que mientras en México y en el total de los países de la OCDE la ayuda bajo esta modalidad perdió importancia relativa en los períodos considerados, en Canadá y Estados Unidos cobró mayor relevancia respecto del período 1986-1988. Sin embargo, tanto en los tres países del NAFTA como en el total de la OCDE, el sostén de precios como forma de ayuda disminuyó su importancia relativa en el período 1996-1998 respecto de 1991-1993. En México, la gran caída observada se debe a que la devaluación del peso a fines de 1994 produjo una gran caída en el valor del sostén de precios<sup>12</sup>. Adicionalmente, hubo un brusco cambio desde medidas de sostén de precios para cereales, oleaginosas y semillas hacia pagos directos a los productores a través del programa PROCAMPO que comenzó en 1994.

<sup>12</sup> La devaluación hizo que el gap entre los precios de los bienes importados y los nacionales se redujese, con lo cual la ayuda en concepto de sostén de precios.

**Gráfico 6: Evolución del sostén de precios como porcentaje de la EAP en los países del NAFTA y la OCDE**



Fuente: elaboración propia sobre la base de OCDE.

Nota: entre 1986-1988 no hay datos disponibles para México.

Los cuadros que se presentan a continuación resumen la información sobre subsidios otorgados por producto. Los indicadores presentados son la EAP, la EAP como porcentaje del total producido por producto, y el CAN productor (equivalente a la EAP como proporción de los ingresos del productor valuado a precios internacionales).

En general, todos los productos presentados para Canadá y Estados Unidos mostraron un decrecimiento en el monto de la EAP entre el período 1986-1988 y 1996-1998, pero entre 1997 y 1998, dicho monto se incrementó. Entre los productos para los cuales se aumentó el monto de la ayuda en Canadá está la carne porcina y los huevos; en Estados Unidos, la leche y las oleaginosas. México, por su parte, incrementó la ayuda otorgada a los productores de trigo, arroz, azúcar, leche, carne bovina y porcina. Es de destacar que en los tres países, el producto que más ayuda absoluta recibió en todos los períodos fue la leche, experimentando un gran salto en 1998 respecto de 1997. Del total de la producción de leche de 1998 el 58% recibió ayuda en Canadá, el 61% en Estados Unidos y el 44% en México. La leche también es el producto en el cual la EAP tiene más participación en el total de los ingresos del agricultor (a precios internacionales): en 1998,

en Canadá representó el 140%, en Estados Unidos el 155% y en México el 80%.

La conclusión que se desprende del análisis de los indicadores presentados es que si bien la ayuda a los productores siguió una tendencia decreciente en Canadá y Estados Unidos, entre año y año no necesariamente presenta el mismo movimiento sino que se tiene un manejo discrecional de la misma de acuerdo a la coyuntura internacional de precios y a las condiciones internas a cada país. México tuvo una tendencia distinta: la ayuda otorgada a sus productores creció significativamente en el período 1991-1993 respecto de 1986-1988.

A su vez, la ayuda bajo la forma de sostén de precios disminuyó su importancia relativa en el período 1996-1998 respecto del 1991-1993 en los tres países miembros del NAFTA. Sin embargo, en 1998, el sostén de precios representaba más del 50% de la ayuda otorgada a los productores, seguido por las ayudas directas basadas en derechos históricos en Estados Unidos y México, y en la utilización de insumos en Canadá.

**Cuadro 3**  
**Evolución de la EAP, EAP porcentual y CAN productor por producto**  
**en Canadá**

<b>Producto</b>	<b>1986-88</b>	<b>1991-1993</b>	<b>1996-1998</b>	<b>1997p</b>	<b>1998p</b>
<b>Trigo</b>					
EAP (en millones de dólares)	1.553	1.252	310	441	400
% EAP	45%	31%	11%	7%	9%
CAN productor	83%	47%	12%	7%	9%
<b>Maiz</b>					
EAP (en millones de dólares)	159	184	55	49	66
% EAP	25%	25%	8%	7%	11%
CAN productor	36%	37%	9%	8%	13%
<b>Otros cereales</b>					
EAP (en millones de dólares)	511	363	97	48	56
% EAP	52%	37%	10%	7%	9%
CAN productor	146%	59%	11%	8%	10%
<b>Oleaginosas</b>					
EAP (en millones de dólares)	288	307	158	129	144
% EAP	25%	20%	7%	5%	6%
CAN productor	34%	27%	7%	6%	7%
<b>Leche</b>					
EAP (en millones de dólares)	1.762	1.926	1.494	1.520	1.604
% EAP	62%	61%	52%	52%	58%
CAN productor	169%	155%	111%	108%	140%
<b>Carne Bovina</b>					
EAP (en millones de dólares)	261	256	167	165	173
% EAP	9%	7%	5%	5%	6%
CAN productor	10%	8%	6%	5%	6%
<b>Carne porcina</b>					
EAP (en millones de dólares)	75	74	126	104	114
% EAP	5%	4%	6%	5%	6%
CAN productor	5%	5%	6%	5%	6%
<b>Carne de Ave</b>					
EAP (en millones de dólares)	145	255	58	61	48
% EAP	18%	25%	5%	5%	6%
CAN productor	23%	34%	5%	6%	4%
<b>Huevos</b>					
EAP (en millones de dólares)	95	162	124	126	106
% EAP	25%	36%	26%	27%	24%
CAN productor	38%	57%	36%	37%	31%
<b>Otros</b>					
EAP (en millones de dólares)	791	958	646	608	682
% EAP	43%	44%	15%	12%	14%
CAN productor	78%	80%	17%	14%	16%
<b>Todos los productos</b>					
EAP (en millones de dólares)	5.641	5.738	3.262	2.988	3.176
% EAP	34%	30%	15%	14%	16%
CAN productor	52%	43%	18%	16%	19%

Fuente: OCDE.

**Cuadro 4**  
**Evolución de la EAP, EAP porcentual y CAN productor por producto**  
**en Estados Unidos**

<b>Producto</b>	<b>1986-88</b>	<b>1991-1993</b>	<b>1996-1998</b>	<b>1997p</b>	<b>1998p</b>
<b>Trigo</b>					
EAP (en millones de dólares)	4.809	4.072	3.294	2.907	4.223
% EAP	50%	42%	28%	25%	38%
CAN productor	106%	75%	41%	34%	61%
<b>Maíz</b>					
EAP (en millones de dólares)	8.257	4.108	4.594	3.920	6.563
% EAP	38%	19%	17%	15%	25%
CAN productor	64%	23%	21%	17%	33%
<b>Otros cereales</b>					
EAP (en millones de dólares)	1.320	777	800	689	996
% EAP	41%	29%	27%	23%	38%
CAN productor	75%	41%	38%	30%	60%
<b>Arroz</b>					
EAP (en millones de dólares)	869	891	215	200	283
% EAP	52%	44%	11%	10%	14%
CAN productor	121%	79%	13%	12%	17%
<b>Oleaginosas</b>					
EAP (en millones de dólares)	906	935	1.171	883	1.819
% EAP	8%	7%	7%	5%	11%
CAN productor	9%	8%	7%	5%	12%
<b>Azúcar</b>					
EAP (en millones de dólares)	1.155	1.117	940	942	997
% EAP	59%	53%	41%	40%	41%
CAN productor	146%	121%	69%	67%	70%
<b>Leche</b>					
EAP (en millones de dólares)	11.699	10.245	11.752	9.696	15.320
% EAP	60%	52%	50%	45%	61%
CAN productor	168%	106%	105%	81%	155%
<b>Carne Bovina</b>					
EAP (en millones de dólares)	1.514	1.422	916	871	1.080
% EAP	6%	5%	3%	3%	4%
CAN productor	6%	5%	3%	3%	4%
<b>Carne porcina</b>					
EAP (en millones de dólares)	424	490	355	406	276
% EAP	4%	4%	3%	3%	3%
CAN productor	4%	5%	3%	4%	3%
<b>Carne de Ave</b>					
EAP (en millones de dólares)	1014	410	440	441	433
% EAP	12%	3%	2%	3%	2%
CAN productor	14%	4%	3%	3%	2%
<b>Carne ovina</b>					
EAP (en millones de dólares)	26	19	17	19	14
% EAP	6%	5%	4%	4%	4%
CAN productor	6%	5%	4%	4%	4%
<b>Lana</b>					
EAP (en millones de dólares)	87	143	7	7	7
% EAP	52%	77%	13%	12%	14%
CAN productor	130%	337%	15%	14%	16%
<b>Huevos</b>					
EAP (en millones de dólares)	299	392	163	150	145
% EAP	9%	10%	3%	3%	3%
CAN productor	10%	11%	4%	3%	3%
<b>Otros</b>					
EAP (en millones de dólares)	9.050	9.960	11.174	9.487	14.804
% EAP	21%	18%	17%	15%	21%
CAN productor	27%	23%	21%	17%	26%
<b>Todos los productos</b>					
EAP (en millones de dólares)	41.428	34.981	35.838	30.616	46.960
% EAP	26%	19%	17%	14%	22%
CAN productor	35%	24%	20%	17%	28%

Fuente: OCDE.

**Cuadro 5**  
**Evolución de la EAP, EAP porcentual y CAN productor por producto en México**

<b>C. México</b>	<b>1986-88</b>	<b>1991-1993</b>	<b>1996-1998</b>	<b>1997p</b>	<b>1998p</b>
<b>Trigo</b>					
EAP (en millones de dólares)	-5	238	151	102	169
% EAP	-2%	31%	22%	16%	30%
CAN productor	99%	146%	129%	118%	142%
<b>Maiz</b>					
EAP (en millones de dólares)	713	2.104	764	1.062	951
% EAP	37%	51%	23%	30%	32%
CAN productor	164%	204%	132%	142%	147%
<b>Otros cereales</b>					
EAP (en millones de dólares)	219	237	187	202	198
% EAP	28%	32%	18%	21%	21%
CAN productor	140%	147%	123%	127%	127%
<b>Arroz</b>					
EAP (en millones de dólares)	-24	12	8	2	2
% EAP	-31%	15%	9%	2%	2%
CAN productor	77%	119%	111%	102%	102%
<b>Oleaginosas</b>					
EAP (en millones de dólares)	17	42	5	6	7
% EAP	13%	23%	12%	10%	11%
CAN productor	115%	131%	114%	111%	113%
<b>Azúcar</b>					
EAP (en millones de dólares)	64	606	406	401	442
% EAP	17%	54%	34%	32%	34%
CAN productor	125%	217%	151%	147%	152%
<b>Leche</b>					
EAP (en millones de dólares)	337	1.144	708	765	944
% EAP	37%	54%	34%	36%	44%
CAN productor	170%	217%	154%	156%	180%
<b>Carne Bovina</b>					
EAP (en millones de dólares)	-423	555	28	22	93
% EAP	-35%	22%	1%	1%	5%
CAN productor	75%	129%	101%	101%	106%
<b>Carne porcina</b>					
EAP (en millones de dólares)	104	552	380	482	514
% EAP	-16%	34%	24%	27%	37%
CAN productor	98%	152%	135%	138%	158%
<b>Carne de Ave</b>					
EAP (en millones de dólares)	230	607	79	239	80
% EAP	20%	40%	3%	12%	4%
CAN productor	133%	166%	104%	114%	104%
<b>Huevos</b>					
EAP (en millones de dólares)	-104	19	-226	-175	-326
% EAP	-28%	-1%	-20%	-14%	-31%
CAN productor	81%	103%	84%	87%	76%
<b>Otros</b>					
EAP (en millones de dólares)	816	3.860	1.245	1.530	1.531
% EAP	9%	28%	11%	12%	15%
CAN productor	110%	140%	112%	114%	118%
<b>Todos los productos</b>					
EAP (en millones de dólares)	1.945	9.977	3.734	4.638	4.605
% EAP	10%	34%	14%	16%	19%
CAN productor	111%	151%	117%	120%	123%

Fuente: OCDE.

## Consideraciones finales

En los párrafos anteriores se realizó una descripción de distintos indicadores de mediano plazo que reflejan la evolución de los subsidios otorgados por los gobiernos de los países integrantes del NAFTA, a sus productores agropecuarios. En esta parte del trabajo en cambio, se presentan algunas conclusiones del comportamiento de la ayuda prestada a los productores en los últimos años.

En el Cuadro 6 puede observarse que a partir de 1994 se produjo un pronunciado descenso en la EAP en los tres países que, en mayor o menor medida, acompañó la evolución de los precios internacionales de los alimentos. Posteriormente comenzó una recuperación que difirió, en cuanto a su inicio e intensidad, dependiendo del país considerado.

**Cuadro 6: EAP total y EAP y Sostén de Precios de las principales “commodities” agropecuarias (en millones de dólares)**

A. CANADÁ	1994	1995	1996	1997	1998
EAP total	4.905	4.918	3.622	2.988	3.176
EAP principales commodities	3.924	3.934	2974	2.380	2494
Sostén de Precios principales commodities	1.805	1.220	1.347	1.512	1.573

B. ESTADOS UNIDOS	1994	1995	1996	1997	1998
EAP total	36.559	25.149	29.938	30.616	46.960
EAP principales commodities	25.213	17.344	20707	21.129	32.156
Sostén de Precios principales commodities	11.850	8.499	10.344	9.751	15.329

C. MÉXICO	1994	1995	1996	1997	1998
EAP total	7.878	532	1.834	4.638	4.605
EAP principales commodities	5.238	354	1227	3.108	3074
Sostén de Precios principales commodities	s/d	s/d	454	1.900	1.972

s/d: No hay información disponible.

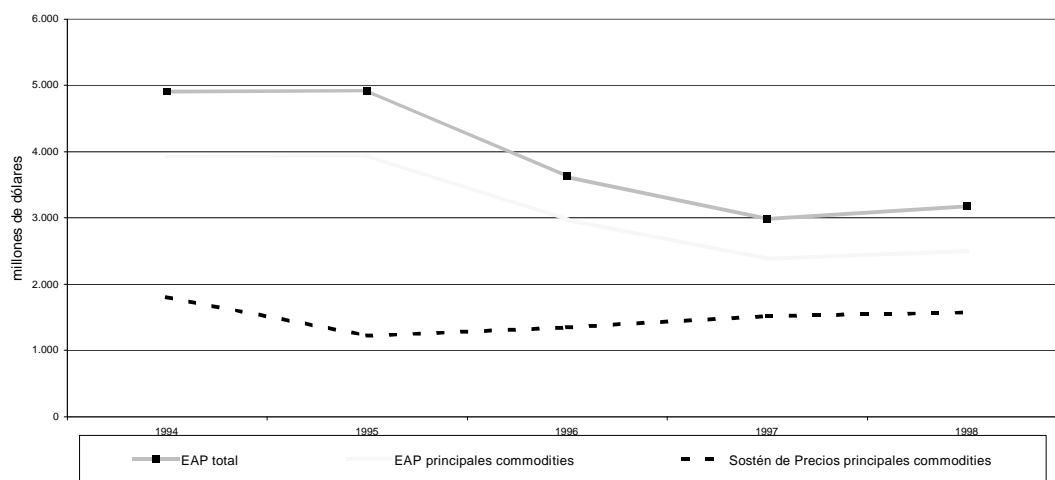
Fuente: Elaboración propia en base a OCDE.

En ese sentido, puede verse que en Estados Unidos, luego de la reducción de la EAP operada en 1995, comenzó una etapa de incremento de la ayuda a los productores, superando incluso en 1998 los niveles alcanzados en 1994. En Canadá en cambio, la reducción de la EAP comenzó en 1996, volviendo a crecer recién en 1998 aunque sin alcanzar los niveles de los años anteriores. El caso de México tiene características particulares ya que si bien el comportamiento de la EAP durante los años analizados sigue, en líneas generales, el esquema descrito para los otros dos países integrantes del NAFTA, las oscilaciones fueron mucho más pronunciadas, especialmente la caída registrada en 1995, la cual fue magnificada por la fuerte devaluación que experimentó el peso durante ese año y la crisis económica posterior. A partir de 1996 comenzó una recuperación de la EAP que superó los 4.600 millones de dólares en 1997 y 1998 aunque sin alcanzar los valores de 1994.

En los gráficos siguientes se analiza la evolución de la EAP total conjuntamente con el sostén de precios y la EAP de las principales “commodities”.

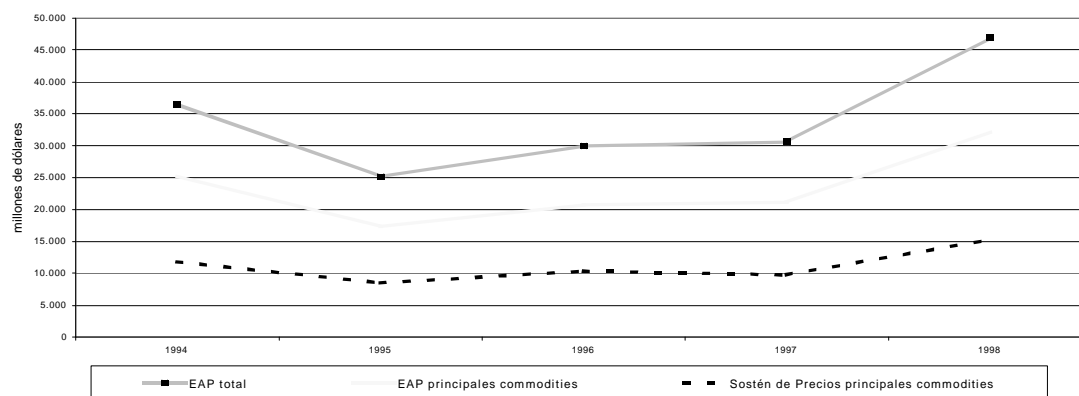
Como puede observarse, en los tres países esta última variable tiene un comportamiento similar al de la EAP total, lo cual está indicando que los programas de apoyo a los principales productos mantuvieron su importancia relativa durante los años bajo análisis. Sin embargo, cuando se examina la evolución del sostén de precios, principal instrumento a través del cual se confiere la ayuda a los productores agropecuarios, puede observarse importantes diferencias entre los países involucrados <sup>13</sup>.

**Gráfico 7: CANADÁ**  
**EAP total y EAP y Sostén de Precios de las principales commodities agropecuarias**



Fuente: Elaboración propia en base a OCDE

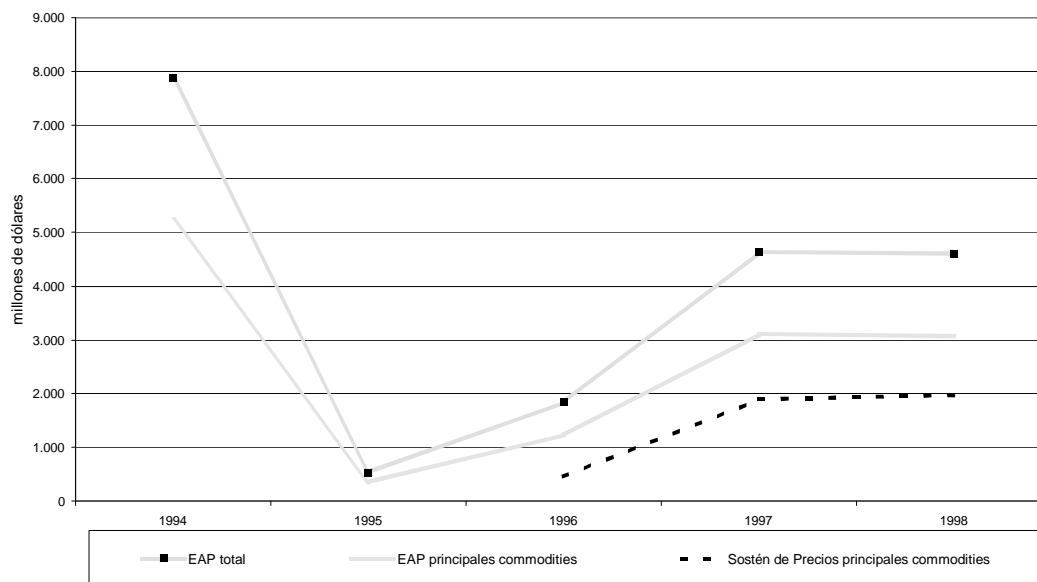
**Gráfico 8: ESTADOS UNIDOS**  
**EAP total y EAP y Sostén de Precios de las principales commodities agropecuarias**



Fuente: Elaboración propia en base a OCDE

<sup>13</sup> Los instrumentos de política pueden agruparse en dos grandes categorías: sostén de precios y resto de ayudas. Éstas últimas involucran las ayudas directas a los productores y las ayudas indirectas tales como el financiamiento de proyectos destinados al propio sector.

**Gráfico 9: MÉXICO**  
**EAP total y EAP y Sostén de Precios de las principales commodities agropecuarias**



Fuente: Elaboración propia en base a OCDE

En el caso de Estados Unidos, se mantuvo la participación del sostén de precios en la EAP de las principales “commodities” prácticamente constante en alrededor del 50% a lo largo de la serie, lo cual indica que las oscilaciones en el total de subsidios otorgados fue acompañado proporcionalmente por todos los instrumentos de política.

**Cuadro 7: Relación entre el Sostén de Precios y EAP de las principales “commodities agropecuarias”**

Año	Canadá	Estados Unidos	México
1994	46%	47%	s/d
1995	31%	49%	s/d
1996	45%	50%	37%
1997	64%	46%	61%
1998	63%	48%	64%

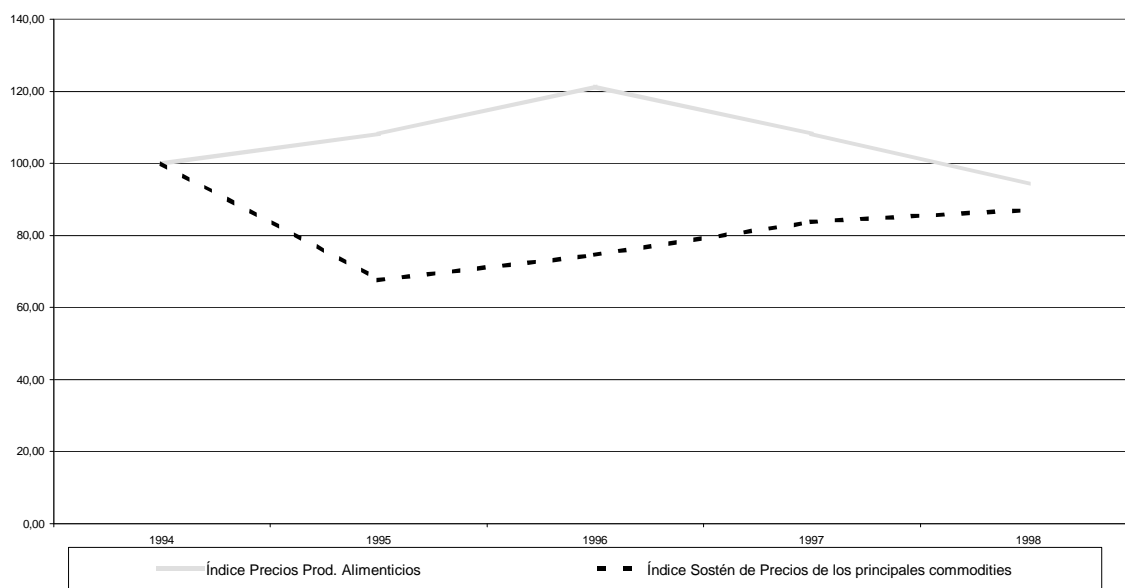
Fuente: Elaboración propia en base a OCDE

En cambio en el caso de Canadá y México, la política de sostén de precios no tuvo igual comportamiento que el resto de los subsidios, observándose que cuando comenzó a incrementarse la ayuda total el instrumento de política elegido fue precisamente el sostén de precios que ganó participación aumentando su importancia relativa. Así, el sostén de precios que en Canadá representaba en 1995 el 31% de la EAP de los principales “commodities” alcanzó en 1998 el 63%.

En México<sup>14</sup> se produjo una situación similar, pasando el sostén de precios, como forma de ayuda al productor agropecuario, de representar el 37% en 1996 al 64% en 1998, en detrimento de otro tipo de ayudas<sup>15</sup>.

Otra conclusión importante parte de la observación de la evolución de los precios de los productos alimenticios conjuntamente con el sostén de precios, tal como puede verse en los Gráficos 10 y 11 donde se presenta el comportamiento de ambas variables para Canadá y Estados Unidos. En los dos países esta forma de ayuda al productor agropecuario fue utilizado como un instrumento de política anticíclica respecto de la evolución de los precios internacionales. Sin embargo, aquí también se registran algunas diferencias entre los distintos países. Así, mientras que en Estados Unidos el incremento del sostén de precios más que compensó la caída de los precios internacionales hacia el final del período analizado, en Canadá este tipo de ayuda no logró resarcir a los productores de la baja registrada en los precios internacionales de los alimentos.

**Gráfico 10: CANADÁ**  
**Evolución del Índice de Precios Prod. Alimenticios y del Sostén de Precios**  
**de las principales “commodities” agropecuarias**  
**Índice Base 1994= 100**

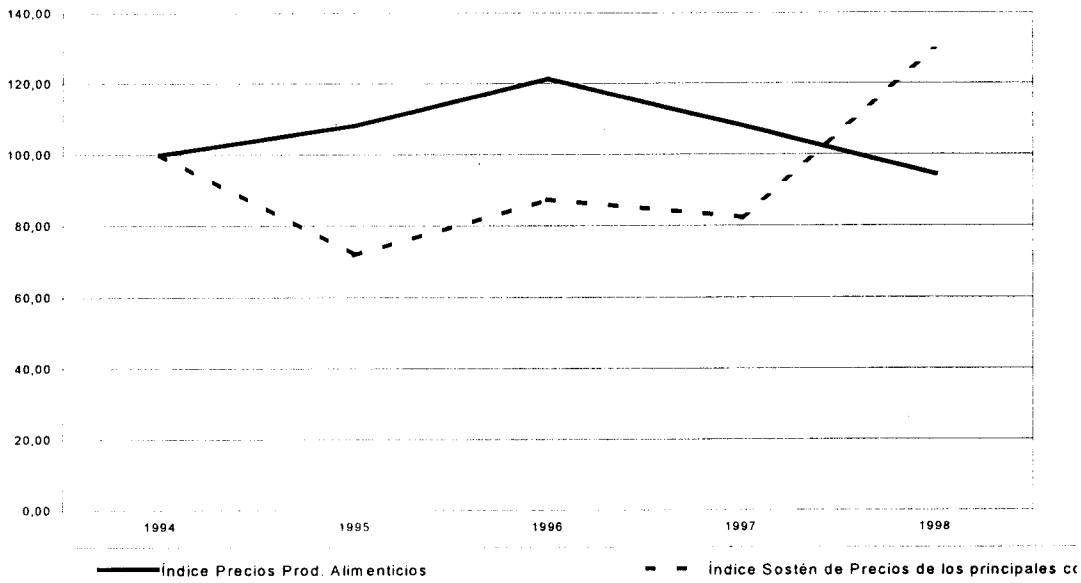


Fuente: *Elaboración propia en base a OCDE.*

<sup>14</sup> Los datos desagregados de la ayuda al productor no estuvieron disponibles para los años 1994 y 1995.

<sup>15</sup> Principalmente ayuda directa.

**Gráfico 11: ESTADOS UNIDOS**  
**Evolución del Índice de Precios Prod. Alimenticios y del Sostén de Precios**  
**de las principales "commodities" agropecuarias**  
**Índice Base 1994= 100**



Fuente: Elaboración propia en base a OCDE.

Otra forma de analizar las ayudas otorgadas al sector agropecuario es a través de la identificación de los sectores que financian dichas ayudas. En el caso del sostén de precios los que cargan con este tipo de ayuda son los consumidores, que deben pagar precios internos más altos. En cambio, las ayudas directas e indirectas son solventadas a través del presupuesto, recayendo su costo sobre los contribuyentes. Estados Unidos, como vimos anteriormente, aumentó las ayudas a través de los distintos instrumentos manteniendo la participación de los mismos en el total de la ayuda. Esto a su vez implicó que se mantuvieran las cargas relativas entre consumidores y contribuyentes. En cambio en Canadá, el fuerte aumento de la participación del sostén de precios en el total de la ayuda produjo una transferencia de las cargas desde los contribuyentes hacia los consumidores.

## II.2. PRINCIPALES PROGRAMAS DE SUBSIDIOS DE LOS PAÍSES DEL NAFTA

### II.2.1. Canadá<sup>16</sup>

A continuación se presentan los principales mecanismos de ayuda a la producción, comercialización y exportación de bienes vigentes en Canadá. La ayuda financiera a la agricultura se brinda a través de programas federales y provinciales y representó aproximadamente el 17% del PBI agrícola en 1996.

Los programas regionales de subsidios incluyen donaciones, préstamos con una tasa preferencial, deducciones de impuestos a cuenta de futuras inversiones, garantías de préstamos, contribuciones salariales y asistencia en recursos humanos. Además, el gobierno federal presta ayuda para actividades de investigación científica y desarrollo experimental en forma de reducciones del impuesto sobre los ingresos. Adicionalmente, existen programas de ayuda destinados a proyectos relacionados con la comercialización, la protección ambiental, la seguridad alimenticia, la formación de recursos humanos y el desarrollo rural.

#### A. PROGRAMAS DE AYUDA A LA PRODUCCIÓN

Los principales productos beneficiados por subsidios a la producción son la leche, los productos lácteos, las aves de corral y los huevos. Así, estos productos tienen regímenes específicos de administración de la oferta y de precio sosten. El resto de los productos del sector se incluyen en el Farm Income Stabilization Programme.

En 1998, la ayuda al productor (EAP) aumentó debido a la mayor ayuda que se le otorgó al sector lácteo bajo la forma de sosten de precio y a los mayores pagos en concepto de seguros de cosecha otorgados a los productores. Como se vio anteriormente la ayuda total (EAT) alcanzó los 6.366 millones de dólares -aproximadamente 4.300 millones de dólares estadounidenses representando el 0,8% del producto bruto interno de Canadá de ese año.

---

<sup>16</sup> Este apartado está basado en la notificación de Canadá a la OMC del 30 de abril de 1999 (G/SCM/N/CAN), Informe de la OMC "Medidas que afectan la importación de leche y la exportación de productos lácteos de Canadá" (WT/DS113/AB7R), Agricultural Policies in OECD Countries 1999 y "TradePolicy Review" 1996 y 1998

<sup>17</sup> En esta sección cuando cada vez que se menciona dólares se hace referencia a dólares canadienses.

## PROGRAMA DEL "FARM INCOME PROTECTION ACT"

### Seguro de cosecha

Este mecanismo estabiliza el nivel de ingreso de los agricultores moderando los efectos económicos debido a pérdidas de cosechas ocasionados por desastres naturales tales como: sequías, inundaciones, heladas, etc. Los desembolsos son calculados en base al rendimiento promedio de cada productor y se disparan en caso de un desastre natural. Generalmente, el productor se hace cargo del 50% del costo del seguro mientras que el resto se distribuye, en partes iguales, entre el gobierno provincial y el federal.

<u>Campaña</u>	<u>Ayuda Total</u> (en millones)
1995-96	\$ 122,30
1996-97	\$ 151,38
1997-98	\$ 167,66

### Programa Nacional Tripartito de Estabilización(NTSP)

Este programa ayuda a estabilizar el ingreso de los productores de azúcar de remolacha reduciendo el impacto de los cambios de precios registrados en el mercado a corto plazo. El nivel de ayuda se fija como la diferencia entre el precio promedio de mercado (IMAP)<sup>18</sup> y el precio sostén establecido para cada año. El costo del programa se distribuye por igual entre el gobierno provincial, federal y los productores. Se informó que este programa finalizaría con la campaña 1996-97.

<u>Campaña</u>	<u>Ayuda Total</u> (por ton)	<u>Ayuda Total</u> (en millones)
1994-95	\$ 0,13	\$ 0,11
1995-96	\$ 0	\$ 0
1996-97	no disponible	no disponible

### Subsidio a la industria láctea

El sector lácteo es el sector más subsidiado de Canadá ya que concentra más del 50% de la ayuda al productor mientras que este porcentaje alcanza el 80% si sólo se considera el sistema de precio sostén.

El gobierno federal está facultado para regular el comercio interprovincial e internacional de la leche mientras que el gobierno provincial ejerce control respecto de la producción y las ventas. La ayuda al productor otorgada por el gobierno federal a la leche industrial y la crema declinó considerablemente de 222 millones de dólares en 1994-95 a 150 millones de dólares en 1996-97. Esta reducción refleja la eliminación gradual del subsidio federal al sector lácteo cuya finalización está prevista para febrero del 2000.

El mecanismo de subsidios para el sector lácteo consta de distintos componentes entre los que se incluyen la administración de la oferta tanto a través

<sup>18</sup> Este precio se corresponde con el promedio de mercado provincial de los últimos 15 años.

de la determinación de la producción interna como de la regulación de las importaciones a través de los cupos y la fijación de precios.

La producción de leche de este país está limitada por cuotas establecidas por la Comisión Canadiense de Productos Lácteos (CDQ). Este organismo está financiado por el gobierno federal y reporta al Ministro de Agricultura y es el encargado de establecer los precios de los productos lácteos y de su comercialización (importación y exportación). La cuota determina la cantidad de leche que puede comercializarse al precio interno, mientras que por las entregas adicionales se percibe un beneficio basado en la exportación de los excedentes. Adicionalmente, este organismo se ocupa de la creación de consorcios, el control del sistema de precios y de recabar información del sector.

La mencionada cuota de producción es administrada por los gobiernos provinciales a través de los "Provincial Milk Marketing Board". Además, estos organismos funcionan como intermediarios ya que los productores de leche de Canadá no pueden comercializar su producción sin la intervención de los mismos. Además, las provincias tienen competencia en lo referido a políticas relativas a la leche de ordeño (licencia a productores, control de calidad y fijación de precios). La comercialización de la leche industrial (exportaciones, importaciones y el comercio interprovincial) está bajo el control conjunto del gobierno provincial y federal.

El Comité Canadiense de Gestión de la Oferta de Leche (CMSMC) está presidido por la CDC y supervisa la aplicación del Plan Nacional de Comercialización de la Leche. Este plan es un acuerdo federal-provincial y constituye el marco para el establecimiento de los contingentes nacionales de comercialización de la leche y su asignación a las provincias según los niveles históricos. El subsidio se paga directamente a los productores de leche industrial y crema de acuerdo a una cuota establecida en función de los requerimientos internos de Canadá. La ayuda a los productores de leche se basa principalmente en el pago de precios elevados por las entregas en el marco de los contingentes de producción. Los excedentes de producción corresponden generalmente a leche descremada y se exportan. De acuerdo al presupuesto federal de 1996, las ayudas se reducirán en dólares 0,76/hl cada 1° de febrero a partir de 1998 eliminándose totalmente en febrero del 2002.

<u>Período</u>	<u>Ayuda Total</u> (por hl)	<u>Ayuda Total</u> (en millones)
1994-95	\$ 5,43	\$ 222
1995-96	\$ 4,62	\$ 185
1996-97	\$ 3,8	\$ 150

Para estos productos, los niveles del EAP descendieron 16 puntos porcentuales entre 1989-91 y 1995. No obstante, siguen siendo los más elevados de todos los segmentos del sector primario canadiense.

### Programa de incentivo a las actividades de investigación y desarrollo

Este es un plan de ayuda transitoria para investigación y desarrollo. Su objeto es la realización de ajustes estructurales y la complementación de otros instrumentos vigentes. De acuerdo a la información disponible, el programa se inició en 1996-97 y finalizaría en 1998-99.

<u>Período</u>	<u>Ayuda Total</u> (en millones)
1996-97	\$ 172,80
1997-98	\$ 111,81
1998-99	no disponible

### Plan de Seguro de los Ingresos Brutos en caso de Desatres (AIDA)

Este programa se anunció en diciembre de 1998 con un monto total de \$ 900 millones y una duración prevista de 2 años. A través de este mecanismo, se le asegura a cada productor el 70% del margen bruto promedio de los tres últimos años para todos los productos agrícolas con un monto máximo de 175.000 millones de dólares.

## PROGRAMA DE AYUDA A LA PRODUCCIÓN ANIMAL

### “Feed Freight Assistance Adjustment Fund” (FFAAF)

El programa fue diseñado como un mecanismo de ayuda transitorio, para el período 1995-98. Los pagos se realizaron a los productores a través de organizaciones provinciales representativas. Para el período informado, el monto total del programa alcanzó los 58,7 millones de dólares.

<u>Período</u>	<u>Ayuda Total</u> (en millones)
1995-96	\$ 20
1996-97	\$ 24,2
1997-98	\$ 14,5

### Aves de corral y huevos

En el caso de aves de corral, el equivalente en ayuda al productor (EAP)– en términos de valor de producción declinó del 41% para el período 1989-91 al 15% en 1995, debido en gran parte a la evolución de los tipos de cambio. Según lo notificado a la OMC, la ayuda al sector de los huevos en Canadá representa aproximadamente el 50% del valor de la producción.

Todas las provincias excepto Nueva Escocia y Terranova han firmado un Acuerdo Nacional de Asignación de Contingentes y Fijación de Precios Sostén para el período diciembre de 1995-enero de 2002. Los precios a los productores se establecen a nivel provincial, sobre la base del cálculo del costo de producción y los factores de mercado. Para 1999-2000 se observan aumentos en la cuota de producción del 4,9% y del 5,6% para pavos y pollos, respectivamente.

### Porcinos

En noviembre de 1998, se anunció un préstamo flexible para cada productor de porcinos de la región de Alberta de 50.000 dólares. También, se estableció un programa de crédito a largo plazo para los productores de Saskatchewan con problemas de cash flow. Adicionalmente, en ese mismo mes se implementó un programa de apoyo a los productores de porcinos cuyo impacto equivaldrá a 45 dólares por animal.

### Trigo

En el trigo el equivalente de la ayuda al productor (EAP) en términos de valor de producción disminuyó al pasar del 46% en 1989-91 al 18% en 1994. En 1995 alcanzó el 24% debido al pago compensatorio realizado por única vez a los propietarios de tierras.

## PROGRAMAS DE AYUDA A LA COSECHA.

### “Farm Support and Adjustment Measure”

Este programa brinda asistencia financiera a horticultores con el objeto de permitir la reestructuración y el desarrollo del sector a largo plazo. También, la ayuda incluye fondos destinados a proyectos relacionados con el manejo del suelo y del agua.

<u>Período</u>	<u>Ayuda Total</u> (en millones)
1995-96	\$ 1,65
1996-97	\$ 0,99
1997-98	\$ 0,38
1997-99	

### Cash Flow Enhancement Programme (CFEP)

El programa provee garantías permitiendo a las organizaciones de los productores rurales entregar adelantos por un monto máximo de 250.000 dólares que se reintegran al momento de comercializar la cosecha. Este mecanismo le otorga al productor la flexibilidad financiera suficiente para comercializar su producción en el momento más propicio. Este programa está compuesto por el “Prairie Grain Advance Payment Act” (PGAPA) específico para el trigo y la cebada y el “Advance Payments for Crops Act” (APCA) para el resto de los cereales. Durante 1996-97, 38.300 productores participaron en el primer programa y 13.700 en el segundo.

<u>Período</u>	<u>APCA</u> (en millones)	<u>PGAPA</u> (en millones)
1994-95	\$ 6,3	\$ 15
1995-96	\$ 5,7	\$ 12,6
1996-97	\$ 4,4	\$ 11,9

### Western Grain Transition Programme (WGTPP)

A través de este plan se entregaron 1.600 millones de dólares a los propietarios de tierras cultivables de las provincias del oeste de Canadá. El monto

correspondiente a cada productor fue calculado según la productividad de su tierra y la distancia al puerto. La ayuda promedio recibida por propietario alcanzó los 7.490 dólares.

<u>Período</u>	<u>Ayuda total</u> (en millones)
1995-96	\$ 889
1996-97	\$ 707,6
1997-98	\$ 1,8

#### Dehydrated Alfalfa and Compressed Hay Adjustment Programme (DACHAP)

El objetivo de este programa es favorecer la competitividad de las plantas procesadoras de alfalfa y heno. Cabe comentar que desde el 31 de julio de 1995 se había eliminado el subsidio al transporte para estos productos. Para el período 1996-98 el monto total del subsidio alcanzó los 44 millones de dólares.

<u>Período</u>	<u>Ayuda total</u> (en millones)
1996-97	\$ 43,65
1997-98	\$ 0, 14

#### Freight Cost Pooling Assistance Programme (FCPAP).

Esta ayuda se destina a los productores de las regiones de Manitoba y del este de Saskatchewan y se establecieron a partir de los cambios registrados en la fórmula del costo de flete fijados por la Comisión Canadiense de Trigo. Este plan consta de dos etapas: la primera, para compensar el aumento del costo del flete de ese año y la segunda para ayudar a los productores a adaptar sus operaciones de largo plazo. En el primer caso, se le entrega a cada productor un monto en función de las entregas de trigo y cebada de la campaña 1995-96 y, en el segundo, según las ventas de cada explotación. El programa terminó en 1997-98.

<u>Período</u>	<u>Ayuda total</u> (en millones)
1996-97	\$ 104,08
1997-98	\$ 0,93

## B. SUBSIDIOS A LAS EXPORTACIONES

Desde 1994, el Gobierno de Canadá ha intentado reorientar las políticas de fomento de las exportaciones en el contexto de una nueva "Estrategia Comercial Internacional" (CIBS). El objetivo principal de este plan es identificar nuevos mercados y ampliar la base de las exportaciones ya que la mitad de las ventas externas que realiza ese país está concentrada en sólo 50 empresas.

El Gobierno Federal asiste a los exportadores bajo la forma de financiamientos, garantías, seguros y otros servicios que otorga el Business Development Bank de Canadá, la Canadian Commercial Corporation, la Canadian Wheat Board y la Corporación de Fomento de las Exportaciones.

El Business Development Bank de Canadá asiste a las pequeñas empresas en lo referido a las operaciones de exportación. Así, a través de este organismo se financian hasta 250.000 dólares para cubrir los costos asociados con el inicio y el desarrollo de nuevos mercados de exportación.

A partir de 1995, la Corporación de Fomento de las Exportaciones (EDC) brinda asistencia a los exportadores en lo que se refiere al comercio con unos 120 países. En cuanto al volumen de operaciones, los principales destinos de exportación fueron Estados Unidos, México y Reino Unido. Las exportaciones financiadas o aseguradas por la Corporación durante 1995 alcanzaron los 18.000 millones de dólares. Por su parte, para 1996 y 1997 el volumen exportado beneficiado por este sistema fue de 28.600 millones de dólares.

En cuanto a los subsidios directos a la exportación, por el Acuerdo sobre Agricultura de la OMC, Canadá está obligado a reducir dichas subvenciones en un 36% y un 21%, en valor y volumen, respectivamente durante un período de aplicación de seis años. En el Cuadro 8 se muestran los productos afectados con los montos y volúmenes comprometidos para 2000-2001.

**Cuadro 8**  
**Gastos realizados y compromisos relativos a las subvenciones a la exportación.**

Productos	Gastos realizados	Comprometido	Exportaciones realizadas	Comprometido
	Prom 1986-90	2000-01	Prom 1986-90	2000-01
	en millones de dólares		en miles de toneladas	
Trigo y sus productos	311	199,1	11.205	8.852
Cereales secundarios	116,4	74,5	4.579	3.618
Semillas oleaginosas	59,7	38,2	2.214	1.749
Leche descremada en polvo	48,7	31,1	57	45
Otros productos lácteos	35,2	22,5	38	30
Productos incorporados (1)	31,7	20,3	s/d	s/d
Quesos	25,4	16,2	12	9
Mantequilla	17,2	11	4	4
Tortas oleaginosas	7,5	4,8	274	217
Aceites vegetales	3,5	2,2	117	93
Legumbres y hortalizas	3,1	2	101	80
Total	659,4	421,9	s/d	s/d

(1) Productos que contienen leche descremada en polvo, mantequilla, queso u otros productos lácteos

Fuente: Trade Policy Review de Canadá (WTO).

Como puede observarse en el Cuadro 8, los subsidios a la exportación se destinan principalmente a los cereales—en especial trigo y harina de trigo, los productos lácteos, los aceites vegetales y otros productos procesados que los contengan. De acuerdo a lo notificado a la OMC, el gasto total en concepto de subsidios a la exportación alcanzó 526 millones de dólares para 1998-99. De este monto casi el 66% se destinó a la exportación de cereales mientras que el resto a las exportaciones de productos lácteos.

### Cereales y productos derivados

Los créditos otorgados por la Junta Canadiense de Trigo involucraron 1,86 millones de toneladas para el período 1994-1995 siendo Irán y Brasil los principales destinos. Por su parte, la cebada no recibió ayuda referida a las operaciones de exportación. Los cereales son los principales beneficiarios de las subvenciones relacionadas con la exportación.

### Leche y productos lácteos

Tal como se comentó anteriormente, las exportaciones de productos lácteos en Canadá son realizadas por la Comisión de Productos Lácteos de Canadá (CDC). En la actualidad, se ha eliminado el Programa de Asistencia a la Exportación de Productos Lácteos que permitía cubrir la diferencia entre los precios internos y los correspondientes al mercado mundial.

## C. OTROS PROGRAMAS

Existen una gran cantidad de programas que abarcan diversos sectores y están referidos al desarrollo regional, la investigación y el medio ambiente, entre otros. Algunos de ellos se describen a continuación.

### PROGRAMAS REGIONALES

#### Programa de empresas de la región del Atlántico

El objetivo de este programa es promover el crecimiento de la región del Atlántico al estimular la inversión. La ayuda se realiza en dos formas: rebajas en las tasas de interés de hasta de un 6% y un seguro de hasta el 95% del monto total del préstamo. Los beneficiarios de este plan son varios sectores industriales.

<u>Período</u>	<u>Ayuda total</u> (dólares)
1995-96	\$ 1.427.993
1996-97	\$ 1.067.792

#### Oficina de promoción de la industrias maderera

El objetivo de este plan es favorecer el desarrollo de nuevos mercados de exportación y mejorar la utilización de servicios a través de la producción y exportación a Europa de productos de madera. El subsidio es entregado a través del bureau que es una organización privada sin fines de lucro.

<u>Período</u>	<u>Ayuda total</u> (dólares)
1995-96	\$290.000
1996-97	\$ 68.000

#### Programa de desarrollo regional (ERDA)

Estos programas son administrados por organismos regionales y tienen por objeto promover el desarrollo económico y regional de cada provincia a partir del

fortalecimiento de sus empresas y de la creación de empleo. Las áreas incluidas en este plan son: el desarrollo industrial, ciencia y tecnología, comunicación, turismo y pequeña empresa.

<u>Período</u>	<u>Ayuda total</u> (dólares)
1995-96	\$68.563.558
1996-97	\$ 39.962.687

#### Iniciativas de desarrollo de la región de Ontario

La asistencia se entrega directa o indirectamente a pequeñas y medianas empresas de la región. Los proyectos a financiar están relacionados con el desarrollo e investigación, calidad, tecnología, establecimientos de nuevos negocios, expansión o modernización de negocios existentes y estudios de factibilidad.

<u>Período</u>	<u>Ayuda total</u> (dólares)
1995-96	\$5.502.227
1996-97	\$ 7.861.515

#### PROGRAMAS DE INVESTIGACIÓN Y DESARROLLO

##### Instituto canadiense para la investigaciones avanzadas

El objetivo del programa es promover la investigación, el desarrollo y mejorar en la productividad en las industrias manufactureras y de servicios.

<u>Período</u>	<u>Ayuda total</u> (dólares)
1995-96	\$ 3.361.342
1996-97	\$ 3.500.000

##### Red Canadiense para el progreso de la investigación, la industria y la enseñanza (CANARIE)

El programa promueve los proyectos de desarrollo y de investigación de nuevas tecnologías y la aplicación de esas tecnologías en el sector industrial. El programa se inició en 1993 y el último compromiso habría sido en marzo de 1999.

<u>Período</u>	<u>Ayuda total</u> (dólares)
1995-96	\$ 19.351.013
1996-97	\$ 19.996.303

##### Programa de tecnología estratégica

El objetivo de este programa es incrementar la competitividad de la industria de Canadá a través del desarrollo y la difusión de la tecnología. Los beneficiarios son las industrias relacionados con los sectores tecnológicos e industrias de bio tecnología y consiste en ayudas no reembolsables de hasta el 50% de los costos del proyecto.

<u>Período</u>	<u>Ayuda total (dólares)</u>
1995-96	\$15.360.683
1996-97	\$ 9.584.334

## PROGRAMAS DE MEDIO AMBIENTE.

### Programa de Comercialización de tecnología ambiental.

El objetivo de este programa es promover nuevas soluciones a problemas de tipo ambiental e incrementar la actividad económica de Canadá, compartiendo los riesgos financieros relacionados con el desarrollo y la comercialización de nuevas tecnologías. Para la elaboración de estudios las ayudas máximas son equivalentes al 75% de los costos o como máximo a 50.000 dólares, mientras que, para proyectos de desarrollo, el subsidio alcanza al 50% del costo total o a 5 millones de dólares como máximo. Cuando la ayuda supera los 100.000 dólares la asistencia se reintegra, generalmente a través de beneficios generados por la comercialización de la tecnología involucrada. El programa brinda asistencia financiera a joint ventures y consorcios formados por empresas de la industria ambiental, universidades e instituciones de investigación. La última aplicación del subsidio habría sido el 31 de marzo de 1997.

<u>Período</u>	<u>Ayuda total (dólares)</u>
1995-96	\$1.366.983
1996-97	\$ 248.573

## OTROS PROGRAMAS

### Campañas sectoriales (iniciativas sectoriales en materia de competitividad)

El objetivo del plan es promover la competitividad de la industria. La ayuda se otorga en forma de subsidios reembolsables equivalentes a un monto que oscila entre el 50% y el 75% del costo total de proyectos referidos a investigaciones e intercambio de información. El programa está dirigido a las industrias de tecnología, de autopartes, de medio ambiente, de indumentaria, de muebles, de productos forestales, de aparatos empleados en medicina, de elementos de microelectrónica, de equipamiento de telecomunicaciones y de software.

<u>Período</u>	<u>Ayuda total (dólares)</u>
1995-96	\$18.594.120
1996-97	\$ 6.951.688

### Ley de préstamos para la pequeña empresa

Se financia hasta 250.000 de dólares para equipamiento e inmuebles. El plazo máximo de este préstamo es de 10 años. Las empresas beneficiarias de

este crédito no pueden tener un ingreso anual superior a los 5 millones de dólares y no pueden ser explotaciones rurales.

<u>Período</u>	<u>Ayuda total</u> (dólares)
1995-96	\$ 24.133.952
1996-97	\$ 43.915.705

#### Otros Programas

A través del “Technology Outreach Programme” (TOP), del “Technology Partnerships Programme” y del “Technology Partnerships Canada” (TPC) se otorgó ayuda para proyectos relacionados con el desarrollo de tecnología. En general, los beneficiarios de estos programas son las pequeñas y medianas empresas.

<u>Período</u>	<u>Ayuda total</u> (en millones)
1995-96	\$ 13,8
1996-97	\$ 84

Por otra parte, el Industrial Research Assistance Programme (IRAP), el PRISOM y el PRIEM son programas a través de los cuales se brinda asistencia para proyectos de desarrollo industrial.

<u>Período</u>	<u>Ayuda total</u> (en millones)
1995-96	\$ 66,52
1996-97	\$ 61,9

Por último, existen otros programas de asistencia al desarrollo económico, de comunidades y de empleo y a actividades relacionadas con el turismo y el medio ambiente, entre otros.

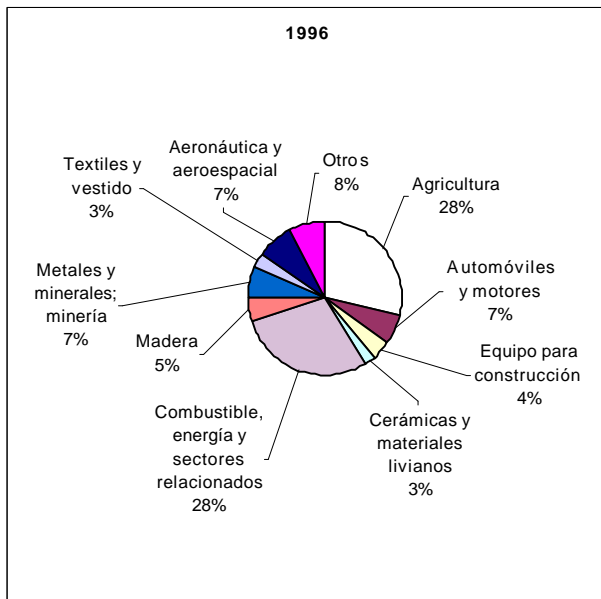
<u>Período</u>	<u>Ayuda total</u> (en millones)
1995-96	\$ 331,6
1995-97	\$ 244,1

## II.2.2. Estados Unidos

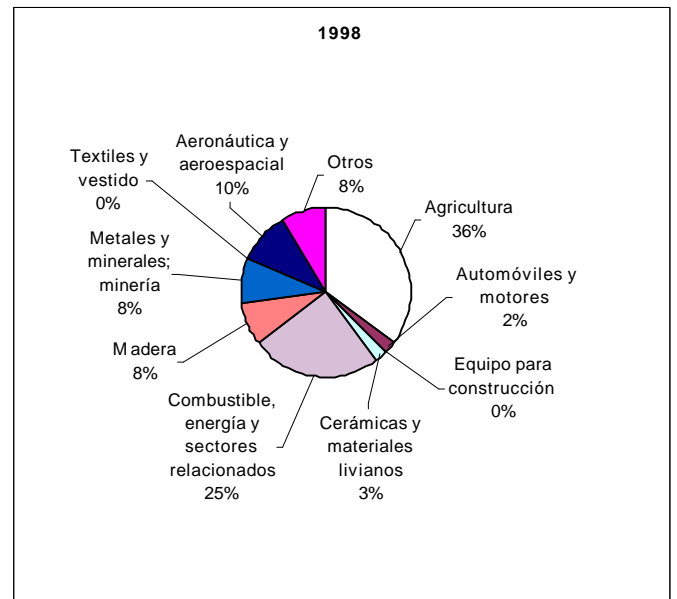
Estados Unidos tiene distintos programas que se pueden entender como subsidios a la producción y a la exportación de productos agrícolas. Estos programas se manifiestan a través de pagos directos al agricultor, créditos no reembolsables, apoyo a los precios, cuotas de producción, compras por parte del Estado y programas para exportar ciertos productos. Estas medidas internas se complementan con las medidas en frontera, como ser los aranceles y las cuotas. El objetivo primario de estos programas es estabilizar, apoyar y proteger los ingresos de los agricultores y sus precios así como asistir la comercialización de los productos agrícolas.

El Gráfico 12 muestra la importancia que tiene el sector agrícola como receptor de los programas de subsidio y cómo relativamente, dicha importancia se ha ido incrementando.

**Gráfico 12: Programas de subsidios por sector, 1996 y 1998  
(en porcentajes)**



**TOTAL: 77 PROGRAMAS**



**TOTAL: 48 PROGRAMAS**

*Fuente: Trade Policy Review United States 1999.*

A continuación se realiza una descripción de los distintos programas de subsidios agrícolas vigentes en Estados Unidos.

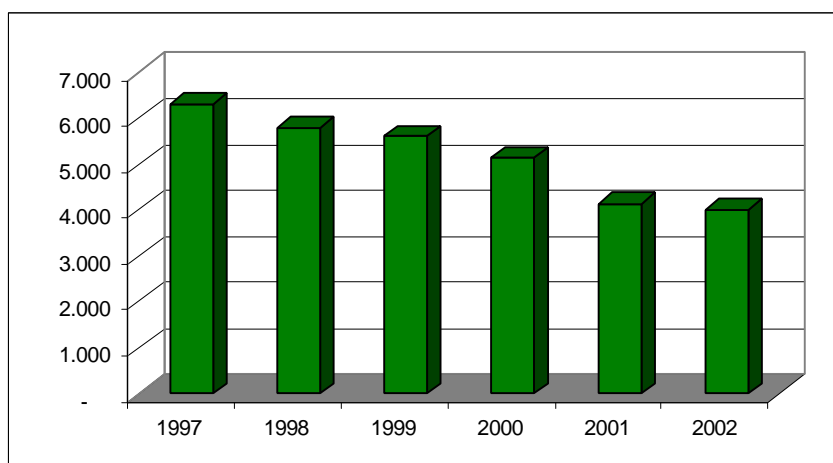
## A. PROGRAMAS DE AYUDA A LA PRODUCCIÓN AGRÍCOLA

La ayuda al productor (EAP) para productos agrícolas en 1998 alcanzó los 46.960 millones de dólares. Los productos que mayor ayuda recibieron fueron los cereales y los productos lácteos. Los programas fueron el "Production Flexibility Contract" (PFC) y el "Dairy Export Incentive Program", respectivamente.

### PRODUCTION FLEXIBILITY PROGRAM (PFC)

El programa más relevante que apoya y estabiliza los ingresos y los precios de la producción de granos y brinda asistencia para la comercialización de los productos es el "Production Flexibility Contract" (PFC). Mediante el mismo cada agricultor puede recibir un máximo de u\$s 40.000 en virtud de derechos históricos. Dicho programa tiene el siguiente cronograma de pagos máximos autorizados:

**Gráfico 13: Evolución del "Production Flexibility Contract" (PFC)  
(en millones de dólares)**



*Fuente: Trade Policy Review, United States, 1999.*

Los valores por producto del PFC para los años 1997 y 1998 fueron los siguientes:

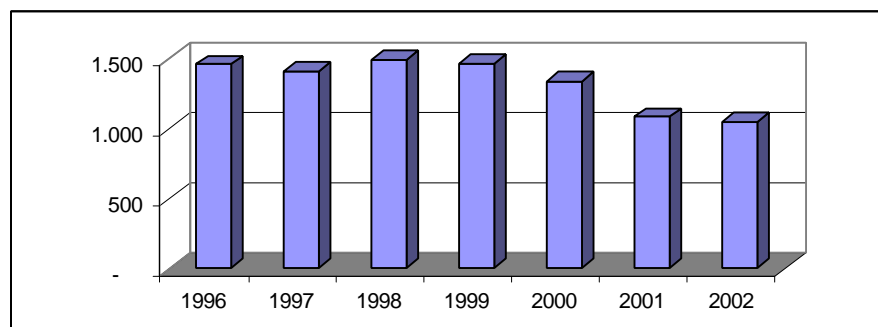
**Cuadro 9: Principales productos incluidos en el PFC  
(en millones de dólares)**

	1997	1998
Trigo	1.397	1.497
Maíz	3.384	2.633
Sorgo	338	287
Cebada	113	120
Avena	8	9
Arroz	448	478
Algodón	597	637
<b>Total</b>	<b>6.286</b>	<b>5.661</b>

*Fuente: OECD, 1999.*

La caída del 23% en la ayuda otorgada al maíz es la que explica los menores montos totales gastados en el programa PFC en 1998. Es de destacar la importancia que tiene el trigo dentro de este programa. Los fondos destinados a este producto tienen el siguiente cronograma por año:

**Gráfico 14: Evolución de los pagos PFC destinados al trigo  
(en millones de dólares)**



*Fuente: Farm Service Agency, USDA.*

Los pagos correspondientes al PFC se complementan con los pagos de “market loss assistance” (proporcionales a los pagos del PFC), que en 1998 totalizaron 2.900 millones de dólares. Si se los toma en cuenta, los pagos totales del PFC entre 1997 y 1998 aumentaron un 36%. Además, hay 400 millones de dólares destinados a incentivar la compra de mayores niveles de seguro para el grano.

Adicionalmente, los granos reciben apoyo de precios a través de créditos no reembolsables administrados por la “Commodity Credit Corporation (CCC)”. Este programa provee de capital de giro a los productores, así como asistencia para la

comercialización de los productos. Los costos netos de este programa fueron de 110 y 970 millones de dólares, en 1997 y 1998 respectivamente<sup>19</sup>.

## DAIRY EXPORT INCENTIVE PROGRAM

El otro grupo de productos fuertemente subsidiados en Estados Unidos son los lácteos. Estos se encuentran apoyados por el "Dairy Export Incentive Program" a través del cual no sólo se establecen precios mínimos y compras por parte de organismos estatales, sino también los subsidios a la exportación. En este caso, el estado apoya los precios de la leche indirectamente: compra manteca, quesos y leche en polvo a precios fijados de manera tal de permitir a los procesadores de dichos productos pagar el precio mínimo establecido para la leche. Respecto de las exportaciones, el programa contempla pagos en efectivo a aquellas entidades que venden ciertos productos lácteos estadounidenses en el exterior. En 1997, se realizaron pagos por 121.5 millones y en 1998 por 110.2 millones de dólares.

## OTROS PROGRAMAS

Por otra parte, la producción de azúcar también recibe apoyo de precios a través de los créditos que se le otorgan a los que utilizan al azúcar como insumo para que compren la caña de azúcar a los productores a un precio mínimo establecido.

Productos tales como el maní y el tabaco están sujetos a cuotas nacionales de producción, programas de manejo de la oferta y programas de créditos. Todas las medidas tienen como fin apoyar el precio del producto. En particular, las cuotas de producción se calculan teniendo en cuenta el consumo interno y otros usos relacionados. Todo aquello que supere la cuota para uso interno está sujeto a una multa.

## B. SUBSIDIOS A LA EXPORTACIÓN

Los programas de subsidios a las exportaciones, conforme a los acuerdos comprometidos en la Ronda de Uruguay, deben ir reduciéndose paulativamente. A continuación, en el Cuadro 10, se presenta para Estados Unidos el esquema de disminución de subsidios hasta el año 2.000, tanto en los montos otorgados como en las cantidades involucradas, para productos seleccionados.

<sup>19</sup> Trade Policy Review, United States, 1999.

<sup>20</sup> El precio sostenido cayó de 10,2 dólares por hectogramo en 1997 a 10,05 dólares en 1998 y 9,9 dólares en 1999 (TPR United States, 1999).

**Cuadro 10: Gastos realizados y compromisos relativos a las subvenciones a la exportación**

Productos	Gastos realizados		Comprometido	Exportaciones realizadas	Comprometido
	1995	2000-01	1986-90	2000-01	
	en millones de dólares		en miles de toneladas		
Trigo y sus productos	765	363,814	20.238	14.522	
Otros Cereales	67,735	46,117	1.906	1.560	
Arroz	15,705	2,368	271	38	
Leche descremada en polvo	121,118	82,463	108	68	
Otros productos lácteos	14,374	0,02	12	0	
Quesos	5,339	3,635	4	3	
Mantequilla	44,792	30,497	43	21	
Aceites vegetales	52,959	14,082	587	141	
Carne Bovina	33,52	22,822	21	18	
Carne Porcina	0,73	0,497	0,5	0	
Carne de Ave	21,377	14,554	34	28	
Ganado lechero	17,45	11,881	13	11	
Huevos (en docenas)	7,587	1,604	30.261	6.919	
Total	1121,771	566,315	-	-	

*Fuente: Compromisos de la Ronda de Uruguay del GATT.*

El mayor programa de apoyo a las exportaciones es el “Export Enhancement Program” (EEP), autorizado hasta el año 2002. El objetivo del programa es permitir que los exportadores puedan competir con los precios internacionales en terceros mercados seleccionados. Mediante este programa se establecen pagos a potenciales exportadores de ciertos productos a determinados destinos considerados “target”. Los productos elegibles son trigo y harina de trigo, cebada, arroz, aceites vegetales, huevos, aves congeladas y carne porcina. Sin embargo, la mayor parte de estos productos no han estado sujetos al EEP en los últimos años. En el año 1996 se gastaron 340 millones de dólares en razón del EEP, mientras que en 1997 no se operó bajo este programa. En 1998, el EEP fue usado para cereales en bruto y carnes de ave; los montos gastados fueron de 1.205 y 862 millones de dólares respectivamente. Para 1999 está previsto gastar 550 millones de dólares.

Paralelamente, Estados Unidos tiene programas de créditos que otorgan financiación comercial a las exportaciones de productos agrícolas y que cubren plazos de hasta tres años. Estos son el “Export Credit Guarantee Programme” y el “Intermediate Export Credit Guarantee Programme” (que tiene plazos de financiación más extensos).

### C. OTROS PROGRAMAS DE AYUDA

Adicionalmente, Estados Unidos tiene programas para sus agricultores referidos a la preservación del suelo, el agua y el medio ambiente en general, que están adquiriendo importancia creciente, como ser los programas de retiro voluntario de tierras para ser convertidas en áreas urbanas. Por ejemplo, los pagos realizados bajo el "Conservation Reserve Program" alcanzaron en 1998 los 1.900 millones de dólares, 12% por encima de lo otorgado en 1997, y se estima que en 1999 los pagos llegarán a los 1.700 millones de dólares. Sin embargo, este programa es considerado por la OMC un subsidio del "green box".

Otras de las formas de ayuda son los fondos destinados para "cuestiones críticas de emergencia agrícola" como ser la investigación en biotecnología, las cuestiones sobre seguridad alimentaria, el manejo de los recursos naturales, la producción de bienes alternativos y la rentabilidad del campo. Muchos de estos programas se instrumentan a través de exenciones impositivas a los agricultores. Se estima que los programas de ayuda practicados mediante concesiones impositivas provocaron una disminución de ingresos fiscales de 660 millones de dólares en 1997.

### II.2.3. México<sup>21</sup>

México ha mantenido un proceso de reducción en cuanto a la participación del gobierno en el mercado de productos agrícolas. En los últimos años, se ha registrado la sustitución paulatina del mecanismo de sostén de precios por el pago directo al productor en el caso de los granos, los porotos y las semillas oleaginosas. Estos pagos se han hecho a través del programa PROCAMPO instaurado en 1994.

Desde 1996, México cuenta con una serie de programas denominados Alianza para el Campo que están orientados, principalmente, a la inversión e investigación en el sector agrícola.

Desde ese año, la asistencia otorgada por el gobierno de México para apoyar el desarrollo de actividades prioritarias de interés general y proporcionar a la población bienes y servicios básicos a precios por debajo de los de mercado o de los costos de producción alcanzó los 3.900 millones de dólares. Esta asistencia se otorgó mediante la Compañía Nacional de Subsistencias Populares (CONASUPO), la Distribuidora e Impulsora de Comercio (DICONSA), la empresa nacional de ferrocarriles (FNM), la ASERCA<sup>22</sup> y la empresa de energía eléctrica nacional (CFE), entre otras instituciones.

#### A. PROGRAMAS DE AYUDA A LA PRODUCCIÓN

La ayuda al productor (EAP) –en términos del valor de la producción- para productos agrícolas pasó de 29% en el período 1989-94 al 3% en 1995. Para 1996, las transferencias hechas a los agricultores alcanzaron unos 1.900 millones de dólares, suma mayor a la del año anterior cuando los precios de los productos básicos disminuyeron en términos reales debido a la devaluación del peso, lo que representó el 13% de la producción agropecuaria total de ese año. Como porcentaje del PBI el EAP representó 2,3% en 1994 y pasó a 0,58% en 1996. El porcentaje de la ayuda al productor mejicano está muy por debajo del promedio de la OCDE.

La caída registrada en el precio interno de los productos agrícolas, provocó que, tanto el precio sostén como la ayuda al productor aumentara del 16% al 19% en 1997 y 1998, respectivamente.

Durante 1998, la ayuda al productor –coeficiente de asistencia nominal al productor (CAN)- representó el 23% del valor de la producción a precios internacionales.

Diversos bancos de desarrollo atienden al sector agrícola, particularmente los Fideicomisos Instituidos con relación a la Agricultura (FIRA) y el Banco de Desarrollo del Sector Agrícola (BANRURAL). En 1989, el BANRURAL fue

<sup>21</sup> Este apartado está basado en la Notificación de México a la OMC del 17 de noviembre de 1998 (G/SCM/N/25/MEX), Agricultural Policies in OECD Countries 1999 y Trade Policy Review 1998.

<sup>22</sup> Apoyos y Servicios a la Comercialización Agropecuaria

reestructurado y reducido, lo que dió lugar a una disminución del monto de la ayuda otorgada al sector. En 1995 la superficie alcanzada por los créditos otorgados por esta entidad alcanzaron los 1,2 millones de hectáreas (5,7% del área cultivada), beneficiando al 11% del total de productores existentes en ese año.

Durante 1994, los bancos privados consideraron que el sector agrícola constituía un sector de alto riesgo. Por lo tanto, la ayuda del gobierno fue fundamental y se practicó a través de los programas Alianza para el Campo, por medio del cual el gobierno subvencionó las tasas de interés de FIRA y BANRURAL –convirtiéndolas en las más bajas del mercado. A principios de 1996, los programas de crédito agrícola eran de casi 24.000 millones de pesos<sup>23</sup>, y alcanzaron los 65.000 millones durante el primer semestre de ese año. Para ayudar a los deudores a refinanciar sus préstamos, el gobierno estableció un nuevo plan (FINATE).

## PROGRAMA ALIANZA PARA EL CAMPO

Este programa comprende 22 planes diferentes. Entre ellos se incluyen:

- a) PRODUCE: que otorga subsidios para el pago global de bienes de capital, infraestructura y apoyo técnico;
- b) Fertilización y riego: el gobierno nacional financia hasta un 35% y los gobiernos de los estados hasta un 10% de la inversión total de los proyectos destinados a aumentar la productividad en tierras de riego;
- c) Praderas: el gobierno federal suministra hasta el 40% de la inversión destinada al mejoramiento tecnológico de actividades ganaderas;
- d) Equipo Rural: el gobierno federal y los gobiernos de los estados aportan sumas anuales fijas para promover la adquisición de tecnología;
- e) Mecanización: el gobierno federal aporta hasta el 20% del valor de los equipos y negocia descuentos con los productores de maquinarias para ampliar y renovar el parque existente;
- f) Producción de leche: este programa procura aumentar la producción interna reduciendo la cantidad de leche importada;
- g) Planes para actividades determinadas: estos planes están destinados a apoyar la producción de maíz, café, frijoles, semillas oleaginosas y caucho y,
- h) Otros mecanismos: son programas para mejorar la comercialización, la salud animal, el empleo y la divulgación y transferencia de tecnología.

## PROGRAMA PROCAMPO

Este programa fue creado en 1994 con una duración de 15 años con el fin de suministrar pagos directos a los productores agrícolas. Los pagos de PROCAMPO sustituyen gradualmente el sistema de precios sostén para los

---

<sup>23</sup> En este informe cada vez que se menciona pesos se hace referencia a pesos mexicanos.

cereales y las semillas oleaginosas. Los objetivos generales del programa son los siguientes:

- a) otorgar garantías de ingresos mínimos a unos 3 millones de agricultores incluyendo a aquellos que no se beneficiaron de los sistemas de precios sostenidos;
- b) fomentar cambios en las pautas de producción;
- c) compensar los efectos negativos que se registran en los mercados internacionales a causa de los subsidios otorgados por otros países;
- d) facilitar el acceso de los consumidores a alimentos a precios de mercado en una economía abierta y,
- e) detener el deterioro ambiental.

#### PROGRAMA APOYO Y SERVICIO A LA COMERCIALIZACIÓN AGROPECUARIA (ASERCA)

Este programa se creó en 1991 con el fin de impulsar el desarrollo del mercado agrícola privado y facilitar las transacciones directas entre productores y compradores. El plan tiene a su cargo promover el cultivo del trigo, el sorgo, el arroz, la soja y otras semillas oleaginosas y el algodón.

#### AYUDA POR PRODUCTO

##### Maíz

La CONASUPO es el organismo oficial que interviene en el mercado del maíz. Se calcula que para 1998 el volumen vendido a la CONASUPO fue de 2,6 millones de toneladas lo que representó el 16% de la cosecha de ese año.

Este organismo compra el maíz a los productores a un precio mayor que el precio al que lo vende a los consumidores, cubriendo la diferencia el organismo del gobierno. Estas transferencias hechas por el gobierno tienen como objetivo mantener un precio mínimo para el productor.

A principios de 1997, comenzaron a aplicarse controles de precios con relación a la harina del maíz y las tortillas de maíz. La brecha entre el precio comprado por el organismo oficial y el vendido por los agricultores fue reduciéndose a lo largo de 1998. Se estima que, para 1999 esta brecha desaparezca, manteniéndose la ayuda sólo a las tortillas en determinadas áreas.

##### Sorgo y Trigo

Los subsidios otorgados por ASERCA beneficiaron casi al 90% y el 70% de la producción total de 1998 en el caso del trigo y del sorgo, respectivamente.

##### Arroz

Los subsidios de ASERCA para el arroz son entregados directamente al productor y para 1998 beneficiaron al total de la cosecha. La ayuda del gobierno afectó a todas las etapas de la producción, inclusive al consumo interno. Para

1999, se estima que la ayude alcance sólo a la producción con un monto máximo por hectárea.

### Leche

Hasta 1997, la CONASUPO fue el único importador de leche en México, realizando compras externas de leche en polvo a través de contingentes acordados en el marco del NAFTA y de la OMC. A partir de 1998, se otorgaron cuotas a importadores privados mexicanos que realizaban compras en el mercado estadounidense con la posibilidad de ampliarse a otros países en el futuro.

Adicionalmente, la CONASUPO comercializa la leche en polvo a usuarios industriales mediante subastas en las que el precio de base se fija según los precios internacionales más los gastos de transporte y administración. Este organismo también participa en el almacenamiento y distribución de la leche en polvo. El 70% de las ventas realizadas por la CONASUPO se destinaron a programas de ayuda social a través del organismo gubernamental "Leche industrializada CONASUPO" (LICONSA). El principal objetivo de este organismo es apoyar la nutrición de niños mexicanos cuyas familias se encuentran en situación de pobreza extrema.

La Alianza para el Campo promueve la producción de leche mediante el óptimo aprovechamiento de la tecnología y los recursos existentes. Los gobiernos federal y estatal aportan hasta el 50% de la inversión total requerida, de acuerdo a las características del proyecto que, para ser elegibles, deben referirse a la adquisición de materiales de construcción y de equipos especializados, la construcción de infraestructura o la asistencia técnica. El pago a los productores agropecuarios, beneficiarios de este programa, corren por cuenta del Comité Técnico del Fideicomiso Estatal.

### Algodón

El ASERCA otorga ayuda para el algodón mediante un programa de cobertura de riesgo y les otorga subsidios para la adquisición de semillas mejoradas y plaguicidas.

## B. SUBSIDIOS A LAS EXPORTACIONES

En la notificación presentada por México ante el Comité de Subvenciones y Medidas Compensatorias de la OMC se comunicó solamente la asistencia a la exportación a través del Programa de Importación Temporal para Producir Artículos de Exportación (PITEX). No obstante, existen otras ayudas a la exportación tales como las exenciones de los derechos de importación aplicados a la maquinaria, el régimen de maquiladoras o los créditos otorgados por el Banco Nacional de Comercio Exterior (BANCOMEXT).

La expansión de las exportaciones de México durante los últimos años se ha basado en gran medida en las ventajas que otorgan los programas de importación temporal de insumos y maquinarias destinados a productos de exportación.

En cuanto a los subsidios directos a la exportación, por el Acuerdo sobre Agricultura de la OMC, México está obligado a reducir dichas subvenciones en un 26% y un 17,5%, en valor y volumen, respectivamente durante un período de aplicación de 10 años. A continuación, se presentan las exportaciones correspondientes a 1995 y los compromisos relativos a las subvenciones a la exportación. En el Cuadro 11 se muestran los productos afectados con los montos y volúmenes comprometidos para 2004.

**Cuadro 11**  
**Gastos realizados y compromisos relativos a las subvenciones a la exportación.**

Productos	Gastos realizados	Comprometido	Exportaciones realizadas	Comprometido
	1995	2004	1995	2004
	en millones de dólares		en miles de toneladas	
Maíz	139,3	102,9	3.055,30	2.520,00
Frijol	8,2	6,1	172,30	142,10
Trigo	12,2	9	402,60	332,10
Sorgo	18	13,3	522,50	431,00
Azúcar	570,6	421,8	1.527,70	1.260,00
Total	748,3	553,1	5.680,40	4.685,20

Fuente: Compromisos de la Ronda de Uruguay del GATT

Como puede observarse en el Cuadro 11, los subsidios a la exportación se destinan principalmente al azúcar y al maíz representando el 76% y el 18,6% de la ayuda total, respectivamente.

#### PROGRAMA DE EMPRESAS ALTAMENTE EXPORTADORAS (ALTEX)

Este programa tiene como beneficiarios a empresas cuyas ventas externas superiores a 2 millones de dólares; en caso de que el monto exportado resulte menor, esas ventas deberán representar más del 40% de sus ventas totales. Entre los beneficios del programa cabe mencionar la simplificación de trámites fiscales y administrativos.

#### PROGRAMA DE EMPRESAS DE COMERCIO EXTERIOR (ECEX)

Este plan está destinado a las empresas especializadas en la comercialización de productos mexicanos en el exterior.

Asimismo, el programa distingue dos tipos de empresas; por un lado, las que están promoviendo sus exportaciones y, por el otro, las que están consolidando sus ventas externas. Las firmas pertenecientes al primer grupo deben disponer de un capital mínimo equivalente a 200.000 pesos y realizar exportaciones anuales por un monto superior a los 250.000 dólares. Por su parte, las empresas pertenecientes a

la segunda categoría deben contar con un capital mínimo de 2 millones de pesos mexicanos y el monto de sus ventas externas deberá ser superior a los 3 millones de pesos. Adicionalmente, los dos tipos de empresas pueden ser beneficiarios del ALTEX y del PITEX. En 1996, estaban registradas 28 empresas en este programa.

#### PROGRAMA DE IMPORTACIÓN TEMPORAL PARA PRODUCIR ARTÍCULOS DE EXPORTACIÓN (PITEX)

Este programa permite la importación temporal de materias primas, insumos, maquinarias y componentes para la manufactura de exportaciones. El plan tenía originalmente una vigencia de 5 años. Entre los beneficios que otorga ePITEX se destaca la posibilidad de realizar importaciones temporales en régimen de franquicia arancelaria y la exención del IVA. Para poder beneficiarse con este programa, el 10% de las ventas totales de la empresa deberán ser de exportación y el monto total deberá ser superior a 500.000 dólares. Según las estimaciones realizadas por la Secretaría de Hacienda de México, el monto de estas ayudas alcanzó a 1.100 millones de dólares en 1992. Por su parte, las importaciones totales realizadas en 1993 bajo este régimen alcanzaron los 4.864 millones de dólares de las cuales el 17% correspondió a importaciones de maquinaria.

A partir del 1° de enero de 2001, México implementará un sistema de reembolso de los impuestos a la importación aplicados a los insumos incorporados a las exportaciones a los miembros del NAFTA.

#### FINANCIACIÓN DE LAS EXPORTACIONES

El BANCOMEXT es la institución financiera del gobierno federal responsable de las ayudas al sector exportador. Este organismo otorga financiación a corto, mediano y largo plazo para la exportación de productos distintos al petróleo mediante la concesión de créditos y garantías.

Entre los principales programas se incluyen los préstamos para financiar el capital de explotación y las compras de materias primas, la asistencia para financiar las ventas de exportación, la financiación de la importación de las mercaderías necesarias para modernizar plantas industriales y sus procesos de producción, los créditos a largo plazo para promover las inversiones de capital fijo con el fin de ampliar la capacidad de producción destinada a la exportación y desarrollar nuevas líneas de productos y las garantías a los bancos comerciales para que éstos ayuden a los exportadores mexicanos en las licitaciones internacionales, entre otros.

Adicionalmente, BANCOMEXT establece periódicamente programas especiales para promover las exportaciones de algunas industrias en particular.

Los créditos ofrecidos tienen una tasa "competitiva" para facilitar al exportador una mejor inserción en los mercados internacionales. Para poder solicitar financiación de las ventas externas de los productos a exportar, éstos

deberán cumplir con el requisito del 30% de contenido nacional como mínimo. Los créditos del BANCOMEXT benefician a una amplia variedad de actividades concentrándose básicamente en los sectores de la agricultura, la elaboración de alimentos, la minería, el procesamiento de minerales y el turismo.

A continuación se presentan los montos de la ayuda en concepto de créditos otorgados por BANCOMEXT para el período 1992-1996.

<u>Año</u>	<u>Ayuda total</u> (en millones)
1992	U\$S 9.912
1993	U\$S 14.604
1994	U\$S 14.183
1995	U\$S 7.975
1996	U\$S 6.316

Por otro lado, BANCOMEXT ofrece a los exportadores y bancos mexicanos garantías previas y posteriores a la exportación. Las primeras, cubren a los bancos privados mexicanos del riesgo de incobrabilidad de los préstamos que hayan concedido a entidades privadas mexicanas y la cobertura oscila entre el 50% y el 70% del monto del préstamo. Las segundas, cubren hasta el 90% del valor de la financiación y cubren, por ejemplo, los riesgos políticos de los préstamos concedidos por bancos mexicanos a exportadores. Tal como ocurre con los créditos, los servicios de garantías de las exportaciones están condicionados al requisito de contenido nacional mínimo del 30%.

A continuación se presentan los montos de la ayuda en concepto de garantías otorgados por BANCOMEXT para 1995 y 1996.

<u>Sectores</u>	<u>1995</u> (en mill)	<u>1996</u> (en mill)
Manufacturas y Servicios	U\$S 457	U\$S 121
Minería y Procesamiento de Minerales	U\$S 65	U\$S 18
Agroindustrias	U\$S 32	U\$S 4
Total	U\$S 554	U\$S 143

## C. OTROS PROGRAMAS

### PROGRAMA DE ASISTENCIA REGIONAL

De acuerdo a lo notificado ante la OMC, México no aplicaría ningún programa de asistencia regional. No obstante, la formación de zona francas y el establecimiento de maquiladoras tendieron a promover el desarrollo de la región septentrional de México. Es importante tener en cuenta que estos regímenes son objeto de una eliminación gradual.

Por otra parte, el gobierno federal está poniendo en práctica programas para favorecer la tenencia de la tierra y, así estimular el desarrollo rural y otros mecanismos para combatir la extrema pobreza<sup>24</sup>.

## AYUDA PARA INVESTIGACIÓN Y DESARROLLO

De acuerdo a lo notificado a la OMC, México no otorga incentivos fiscales directos a la investigación y el desarrollo. Sin embargo, el Banco Nacional de Desarrollo (NAFIN) administra varios programas para fomentar el desarrollo técnico, la asistencia técnica y el aumento de la productividad. Estos programas incluyen garantías de crédito y financiación de la asistencia técnica o de proyectos de inversión en microemprendimientos, pequeñas y medianas empresas.

Por otra parte, el Consejo Nacional de Ciencia y Tecnología (CONACYT) a través de diversos programas promueve la adquisición de tecnología y el fortalecimiento de los vínculos entre las industrias y los institutos de investigación.

## PROGRAMAS DE CRÉDITOS

El BANCOMEXT, el NAFIM y el BANRURAL ofrecen programas oficiales de créditos con un tipo de interés que garantiza la recuperación de los costos. En el caso de los créditos destinados al sector agrícola, la tasa es aún menor. Sin embargo, resulta difícil cuantificar la ayuda ya que para el cálculo se debería considerar no sólo el costo del dinero para la institución de crédito sino los costos vinculados a los riesgos vinculados a determinados deudores y proyectos. Durante el primer semestre de 1996, el BANRURAL recibió 1.369 millones de pesos que se destinaron a financiar básicamente el diferencial de tasa de interés.

---

<sup>24</sup> Los estados federales con mayores indicadores de pobreza son Chiapas, Guerrero, Puebla, Oaxaca y Veracruz.

### II.3. INDICADORES DE FRECUENCIA Y COBERTURA

Al igual que para las demás Barreras no Arancelarias (BNAs), se construyeron para los subsidios los llamados indicadores de inventario. Estos son de dos tipos: los de frecuencia, que indican la porción de posiciones arancelarias afectadas por subsidios, y los de cobertura, que muestran qué proporción de las importaciones totales de los países se realizan por posiciones afectadas por las medidas antedichas. Ambos tipos de indicadores para los subsidios se restringieron en el NAFTA a los productos agropecuarios<sup>25</sup>.

En el Cuadro 12 se observa que del total de las posiciones referidas a productos agropecuarios, Estados Unidos es el que otorga subsidios en una mayor proporción (16%), seguido por México (13%) y Canadá (10%). Esta situación no se mantiene al observar las importaciones involucradas. En este caso, México realiza por las posiciones sujetas a subsidios el 53% del total de sus importaciones agropecuarias. De alguna manera, esto indicaría que los subsidios a la producción no actúan en México como freno a las importaciones.

**Cuadro 12: Indicadores de frecuencia y cobertura de subsidios agropecuarios en el NAFTA (en número de posiciones tarifarias, millones de dólares y porcentajes)**

	Canadá	Estados Unidos	México
Total posiciones tarifarias de productos agropecuarios	1.429	1.870	1.060
Posiciones tarifarias de productos agropecuarios con subsidios	143	304	135
Participación en el total	10%	16%	13%
Importaciones totales de productos agropecuarios*	11.640	91.045	7.704
Importaciones de productos agropecuarios a través de posiciones tarifarias con subsidios *	1.209	11.060	4.079
Participación en el total	10%	12%	53%

(\*): Estos indicadores se construyen a partir de posiciones tarifarias a 8 dígitos para Estados Unidos y de 6 dígitos para Canadá y México.

Fuente: elaboración propia sobre la base de base de datos sobre barreras, CNCE; Bureau of Census, Department of Commerce of United States; y base de datos COMTRADE, UNCTAD. 1998.

En el Cuadro 13, se observa que Argentina exporta a Estados Unidos, una baja proporción (18%) de productos agropecuarios subsidiados en dicho país. En contraste, dicha proporción es del 37% en el caso de Canadá y del 64% en México. A su vez, Argentina tiene una importante oferta exportable en aquellos productos subsidiados en el NAFTA y una muy baja proporción de la misma se dirige a ese bloque (1% a Canadá, 3% a Estados Unidos y 1% a México).

<sup>25</sup> Específicamente, se consideran los primeros 24 capítulos de la Nomenclatura Tarifaria.

<sup>26</sup> Para Estados Unidos, este porcentaje es menor al de la participación de ese destino en el total de las exportaciones argentinas (8,3%). En el cuadro presentado, nos estamos restringiendo a los productos agropecuarios, que son justamente en los que Estados Unidos y nuestro país tienen producciones que compiten.

También, es muy baja la participación de los productos agropecuarios argentinos en el total importado por estos países de aquellos productos a los que benefician con subsidios, no alcanzando el 1% en ninguno de los tres casos.

**Cuadro 13: Exportaciones argentinas totales y al NA FTA\*, importaciones del NAFTA de aquellos productos agropecuarios con subsidios en el NAFTA, 1998**  
(en millones de dólares y porcentajes)

	Canadá	Estados Unidos	México
Exportaciones argentinas de productos agropecuarios a cada país	75	681	58
Exportaciones argentinas de productos agropecuarios a través de posiciones tarifarias con subsidios en cada país	27	126	38
Participación en el total	37%	18%	64%
Exportaciones argentinas de productos agropecuarios a todo el mundo a través de posiciones tarifarias con subsidios en cada país	4.826	4.964	4.962
Exportaciones argentinas de productos agropecuarios a través de posiciones tarifarias con subsidios en cada país	27	126	38
Participación en el total	1%	3%	1%
Importaciones de productos agropecuarios de cada país a través de posiciones tarifarias con subsidios	11.640	91.045	7.704
Exportaciones argentinas de productos agropecuarios a través de posiciones tarifarias con subsidios en cada país	27	126	38
Participación en el total	0,2%	0,1%	0,5%

(\*): Estos indicadores se construyen a partir de posiciones tarifarias a seis dígitos.

Fuente: elaboración propia sobre la base de base de datos sobre barreras, CNCE; Bureau of Census, Department of Commerce of United States; y base de datos COMTRADE, UNCTAD. 1998.

### III. ESTIMACIÓN DEL IMPACTO DE LA ELIMINACIÓN DE ALGUNAS BARRERAS NO ARANCELARIAS EN LAS EXPORTACIONES ARGENTINAS DE UN CONJUNTO DE PRODUCTOS

En función de la Base de Datos actualizada se revisaron los resultados del impacto en las exportaciones argentinas de algunos productos seleccionados, por la eliminación de ciertas barreras no arancelarias, específicamente contingentes arancelarios y derechos antidumping<sup>27</sup>.

Esta revisión abarcó distintos aspectos del cálculo, incluyendo cambios metodológicos, de las series de comercio utilizadas y la incorporación de las modificaciones experimentadas en las barreras no arancelarias.

Los principales cambios metodológicos introducidos estuvieron referidos a un perfeccionamiento en el cálculo de elasticidades, que permitió obtener mayor precisión de los parámetros.

En cuanto a las series de comercio utilizadas, se tomaron los años 1976 a 1998, mientras que, en el trabajo anterior, el período utilizado correspondió a 1981-1997 (que implicaba una mayor apertura a nivel CUCI). El haber incorporado el año 1998 resultó en cambios en la participación de los productos argentinos en las importaciones realizadas por los países miembros del NAFTA, como así también en los precios medios de importación.

Además, se introdujeron en el nuevo cálculo las modificaciones producidas en las barreras no arancelarias, especialmente en lo referido a los contingentes arancelarios (básicamente en los derechos extra cupo) y en los derechos antidumping. Estos cambios junto con los nuevos datos de comercio exterior, que modificaron los precios medios de importación, resultaron en nuevas estimaciones de aranceles *ad valorem* equivalentes.

Las tres fuentes de cambio mencionadas provocaron modificaciones en las estimaciones de la demanda de importaciones de los países involucrados que a su vez alteraron el impacto en las exportaciones argentinas.

A continuación se presentan, para Estados Unidos y Canadá<sup>28</sup>, y para un conjunto de productos<sup>29</sup>, el incremento estimado en las exportaciones argentinas ante la eliminación de las barreras no arancelarias mencionadas anteriormente, como así también el arancel *ad valorem* equivalente correspondiente a dicha eliminación.

En el Cuadro 14 se observan los resultados para Estados Unidos. El mayor incremento de exportaciones resultaría en las Manufacturas de Fundición de Hierro y Acero con un aumento del 509% en el caso de eliminarse

<sup>27</sup> La primera estimación realizada fue presentada en el "Informe sobre barreras a las exportaciones argentinas en el NAFTA", CNCE, junio 1999.

<sup>28</sup> Solamente se presentan los resultados de estos dos países debido a que no se contó con información más actualizada para México.

<sup>29</sup> La elección de los productos presentados no tuvo en cuenta la importancia del comercio involucrado, sino que la principal característica considerada fue la cantidad de contingentes arancelarios que afectaban al producto.

el derecho antidumping que afecta a estos productos. El arancel *ad valorem* equivalente, producto de esta medida, es del 74%. Le sigue en importancia el Tabaco, 198%, el cual presenta el mayor arancel *ad valorem* equivalente, 325%. A continuación se ubica el Maní, con un crecimiento potencial de las exportaciones del 25% y cuyo arancel *ad valorem* equivalente es de 69%. El resto de los productos, Carne Bovina y los Productos Lácteos, presentan niveles de aumento de exportaciones similares, 23% y 24% respectivamente; en cambio muestran diferencias importantes en cuanto a los aranceles *ad valorem* equivalentes 22% y 32%, para cada uno de ellos.

**Cuadro 14**  
**Incremento de exportaciones y arancel equivalente**  
**por la eliminación de barreras no arancelarias en**  
**Estados Unidos**

Productos	Arancel Equivalente (en %)	Incremento de Exportaciones (en %)
<b>Eliminación de Contingentes</b>		
Carne bovina	22	23
Lácteos	32	24
Tabaco	325	198
Maní	69	25
<b>Eliminación de Derechos Antidumping</b>		
Manufacturas de fundición, de hierro y acero	74	509

Fuente: elaboración propia a partir de información contenida en la Base de Datos de Barreras no arancelarias.

En el Cuadro 15 se muestran los resultados obtenidos para Canadá. En este caso los resultados son, en general, mayores que los alcanzados para Estados Unidos. Esto se debe a los fuertes niveles de protección impuestos para las importaciones que se realizan ex tra cupo, lo cual se traduce en altos aranceles *ad valorem* equivalentes. Los mayores incrementos de exportaciones argentinas hacia ese mercado resultarían en Bebidas Alcohólicas y en los Residuos de la Industria Alimenticia con 257% y 253%, respectivamente. Le sigue en importancia los Productos Lácteos con un aumento del 156% de las exportaciones. Finalmente, las exportaciones de Carne Bovina presentarían una suba del 27%, mostrando en este caso un arancel *ad valorem* equivalente sustancialmente menor al del resto de los productos, 28%.

En el caso que las barreras no arancelarias que se eliminaran fueran los derechos antidumping, que afectan a los productos siderúrgicos, y cuyo arancel *ad valorem* equivalente es del 40%, en el caso de Los Laminados de Hierro y Acero y del 82% en las Manufacturas de Fundición de Hierro y Acero, implicaría un incremento de las exportaciones de estos productos del 63% y del 78%, respectivamente.

**Cuadro 15**  
**Incremento de exportaciones y arancel equivalente**  
**por la eliminación de barreras no arancelarias en**  
**Canadá**

Productos	Arancel Equivalente (en %)	Incremento de Exportaciones (en %)
<b>Eliminación de Contingentes</b>		
Carne bovina	28	27
Lácteos	262	156
Bebidas Alcohólicas	256	257
Residuos y desperdicios de las industrias alimenticias; alimentos preparados para animales	256	253
<b>Eliminación de Derechos Antidumping</b>		
Laminados de hierro y acero	40	63
Manufacturas de fundición, de hierro y acero	82	78

Fuente: elaboración propia a partir de información contenida en la Base de Datos de Barreras no arancelarias

Es importante destacar que los resultados obtenidos pueden considerarse conservadores ya que sólo se tuvieron en cuenta algunas barreras no arancelarias muy específicas siendo que, en muchos de estos productos, los países respectivos imponen otras medidas adicionales. Además, en los productos agropecuarios estos países otorgan fuertes subsidios a sus productores locales, medidas estas que no fueron tenidas en cuenta en el presente cálculo. También es pertinente aclarar que se consideraron aquellas posiciones arancelarias en las cuales hubo efectivamente exportaciones hacia esos mercados durante 1998, no considerando la posibilidad de que, en algunos casos, la eliminación de una barrera particular podría dar comienzo a nuevas exportaciones.

## GLOSARIO

- ?? AIDA: Plan de Seguro de Ingresos Brutos en caso de Desastres
- ?? ALTEX: Programa de Empresas Altamente Exportadoras
- ?? ASERCA: Apoyos y Servicios a la Comercialización Agropecuaria
- ?? BANCOMEXT: Banco Nacional de Comercio Exterior
- ?? BANRURAL: Banco de Desarrollo del Sector Agrícola
- ?? CAN porcentual (productor): coeficiente de asistencia nominal al productor
- ?? CANARIE: Red Canadiense para el progreso de la investigación, la industria y la enseñanza
- ?? CCC: Commodity Credit Corporation
- ?? CFEP: Cash Flow Enhancement Programme
- ?? CMSMC: Comité Canadiense de Gestión de la Oferta de Leche
- ?? CONASUPO: Compañía Nacional de Subsistencias Populares
- ?? DACHAP: Dehydrated Alfalfa and Compressed Hay Adjustment Programme
- ?? DICONSA: Distribuidora e Impulsora de Comercio
- ?? EAC: Estimación de la Ayuda al Consumidor
- ?? EAP: Estimación de la Ayuda al Productor
- ?? EAT: Estimación de la Ayuda Total
- ?? ECEX: Programas de Empresas de Comercio Exterior
- ?? EDC: Corporación de Fomento a las Exportaciones
- ?? EEP: Export Enhancement Program
- ?? ERDA: Programa de desarrollo regional
- ?? FCPAP: Freight Cost Pooling Assistance Programme
- ?? FFAAF: Feed Freight Assistance Adjustment Fund
- ?? FIRA: Fideicomisos Instituidos con relación a la Agricultura
- ?? NAFTA: North American Free Trade Agreement
- ?? NTSP: Programa Nacional Tripartito de Estabilización
- ?? OCDE: Organización para la Cooperación y Desarrollo Económico
- ?? PFC: Production Flexibility Program
- ?? PITEX: Programa de Importación Temporal para producir Artículos de Exportación
- ?? TOP: Technology Outreach Programme
- ?? TPC: Technology Partnerships Canada
- ?? TPP: Technology Partnerships Programme
- ?? WGTPP: Western Grain Transition Programme

## BIBLIOGRAFÍA

- ?? "Agricultural Policies in OECD Countries, Monitoring and Evaluation", 1995, 1996, 1997, 1998 y 1999, OECD.
- ?? "Informe de Barreras a las Exportaciones argentinas en el NAFTA", Comisión Nacional de Comercio Exterior, Ministerio de Economía de la República Argentina, junio 1999.
- ?? "Informe de Barreras a las Exportaciones argentinas en la Unión Europea", Comisión Nacional de Comercio Exterior, Ministerio de Economía de la República Argentina, octubre 1999.
- ?? "Trade Policy Review, Canadá", OMC, 1998.
- ?? "Trade Policy Review, México", OMC, 1997.
- ?? "Trade Policy Review, United States", OMC, 1999.
- ?? "Indicators of tariff & Nontariff trade barriers", OCDE, 1997.
- ?? Deardoff, Alan V. y Stern, Robert M. "Measurement of Nontariff Barriers". Working Paper No. 179, OCDE, 1997.
- ?? Goldstein, Morris y Khan, Mohsin S. "Income and Price Effects in Foreign Trade", IMF, 1985.
- ?? Greene, William H. "Econometrics Analysis", Prentice Hall.
- ?? Notificaciones de subsidios a la OMC.
- ?? Senhadji, Abdelhak "TimeSeries Estimation of Structural Import Demand Equations: A Cross-Country Analysis", IMF Staff Papers, Vol 45, Nr. 2, June 1998.
- ?? Thursby, Jerry y Thursby, Marie "How Reliable are Simple, Single Equation Specification of Import Demand", 1983.